

Gmina uczestniczy w projekcie wspierania partycypacji społecznej „Decydujmy razem”



**KAPITAŁ LUDZKI**  
NARODOWA STRATEGIA SPÓJNOŚCI



**Decydujmy  
Razem**

UNIA EUROPEJSKA  
EUROPEJSKI  
FUNDUSZ SPOŁECZNY



Projekt współfinansowany przez Unię Europejską w ramach Europejskiego Funduszu Społecznego

Załącznik  
do uchwały nr 18.XXI.2012  
Rady Gminy Wiązowna  
z dnia 29 lutego 2012 roku

# **PROGRAM ROZWOJU SPOŁECZNEGO GMINY WIĄZOWNA 2011 - 2013**

***Program opracowany został w gminie Wiązowna przez Zespół  
Partycypacyjny projektu „Decydujmy razem” w celu przedłożenia go do  
uchwalenia Radzie Gminy Wiązowna.***

**Szanowni Państwo,**  
**Radni Gminy Wiązowna,**

w marcu br. zaproponowałam przystąpienie Gminy Wiązowna do pilotażowego projektu „Decydujmy razem” realizowanego przez siedmiu partnerów: Ministerstwo Rozwoju Regionalnego, Stowarzyszenie Wspierania Aktywności Lokalnej, Fundację Rozwoju Demokracji Lokalnej, Instytut Spraw Publicznych, Fundację Inicjatyw Społeczno-Ekonomicznych, Fundację Partnerstwo dla Środowiska i Fundację Fundusz Współpracy.

Wybór polityki publicznej wynika z uwarunkowań społecznych, różnorodności społeczeństwa gminy podwarszawskiej jaką jest Wiązowna i przeobrażeń zachodzących w związku z bardzo wyraźnym rozwojem budownictwa i wzrostem liczby mieszkańców.

Program „Decydujmy Razem” nie wymaga żadnych nakładów finansowych ze strony naszego samorządu stwarzając jednocześnie szeroką płaszczyznę wymiany społecznej myśli.

Podejście partycypacyjne przy opracowywaniu dokumentów strategicznych Gminy przyczyni się do stworzenia nowej jakości do wykorzystania w procesach skutecznego zarządzania Gminą. Zbudowany w sposób partycypacyjny Program jest wynikiem postrzegania problemów nie zza przysłowiowego biurka czyli z punktu widzenia urzędnika, ale przede wszystkim uwzględnia punkt widzenia poszczególnych mieszkańców gminy. Moim zdaniem kluczowe jest bowiem to, że w ramach podejścia partycypacyjnego w tworzenie Programu zaangażowani byli przedstawiciele społeczeństwa naszej Gminy, co w konsekwencji potwierdziło gotowość obywateli do angażowania się w sprawy swojej miejscowości czy gminy.

Przedkładam Państwu Radnym projekt dokumentu pn. „Program Rozwoju Społecznego Gminy Wiązowna 2011- 2013” stanowiący efekt pracy grupy osób reprezentujących mieszkańców, przedstawicieli Rady Gminy oraz przedstawicieli różnych środowisk Gminy Wiązowna.

Dziękuję za wkład pracy i aktywny udział wszystkim Członkom Zespołu Partycypacyjnego .

**Anna Bętkowska**  
**Wójt Gminy Wiązowna**

# Wstęp

## I. Uzasadnienie celu stworzenia Programu

1. **„Program Rozwoju Społecznego Gminy Wiązowna 2011-2013”**, zwany dalej Programem powstał w celu rozwijania świadomości społeczeństwa obywatelskiego poprzez aktywne uczestnictwo mieszkańców w podejmowaniu decyzji dotyczących ich gminy oraz realizacji działań na rzecz rozwiązywania problemów lokalnych. Ma on również na celu wzmocnienie podmiotowości obywateli oraz ich wspólnot, wzmacnianie spójności społecznej i terytorialnej na rzecz zrównoważonego rozwoju społecznego. Program określa kierunki działań w zakresie aktywizacji społecznej mieszkańców gminy Wiązowna.
2. Program jest odpowiedzią na cel, jaki został nakreślony w Strategii Lizbońskiej dotyczący spójności społecznej i realizujący się poprzez kształtowanie nowego aktywnego państwa obywatelskiego: „Poczucie tożsamości, przynależności i zaangażowania na rzecz małej ojczyzny jest podstawą świadomego obywatelstwa.”[1] „Podstawą społeczeństwa obywatelskiego są jego obywatele, świadomi swych praw i obowiązków, zaangażowani w działania na rzecz dobra wspólnego, zdolni do osobistej odpowiedzialności za los swój i los wspólnoty na wszystkich poziomach życia społecznego.”
3. Program jest dokumentem inaugurującym proces programowych działań służących wzmocnieniu mechanizmów partycypacyjnych w kreowaniu i wdrażaniu polityk publicznych oraz podejmowaniu decyzji publicznych na terenie Gminy Wiązowna. W Strategii Polityki Społecznej na lata 2007 – 2013 opracowanej przez Ministerstwo Pracy i Polityki Społecznej czytamy: „Celami Strategii Polityki Społecznej rządu w latach 2007 – 2013 jest zbudowanie zintegrowanego systemu polityki państwa prowadzącej do ułatwienia wszystkim obywatelom równego dostępu do praw społecznych, poprawy warunków powstawania i funkcjonowania rodzin oraz wsparcia grup i osób zagrożonych wykluczeniem społecznym przy zapewnieniu demokratycznego współuczestnictwa obywateli.” (str.21). Cele te będą realizowane poprzez: „kształtowanie świadomości zawodowej; promocję działań prospołecznych (wolontariatu, filantropii); wspieranie inicjatyw lokalnych jako formy skutecznego rozwiązywania problemów lokalnych; aktywizację wspólnot na rzecz uczestnictwa w życiu publicznym; wspieranie samopomocowych form rozwiązywania problemów społecznych.” (str. 38-39).

[1]Strategia Wspierania Rozwoju Społeczeństwa Obywatelskiego na lata 2007-2013, Ministerstwo Pracy i Polityki Społecznej

4. W Strategii Wspierania Rozwoju Społeczeństwa Obywatelskiego na lata 2007-2013 Ministerstwa Pracy i Polityki Społecznej zapisano, że: „na podstawie strategii wspierania Rozwoju Społeczeństwa Obywatelskiego prowadzona będzie polityka rozwoju w zakresie rozwoju zachowań prospołecznych wspólnot lokalnych oraz budowy i umacniania struktur społeczeństwa obywatelskiego.” (str. 7). Realizowana ona będzie poprzez: „wspieranie inicjatyw lokalnych jako formy skutecznego rozwiązywania problemów lokalnych, aktywizację wspólnot na rzecz uczestnictwa w życiu publicznym; wspieranie samopomocowych form rozwiązywania problemów społecznych; wspieranie rozwoju materialnego Gminy poprawiającego standard życia jej mieszkańców (drogi, chodniki, infrastruktura wodociągowo- kanalizacyjna) wspieranie rozwoju lokalnych inicjatyw w zakresie tworzenia ośrodków aktywizacji społeczno-kulturalnej; wspieranie działań mających na celu zwiększenie zaangażowania mieszkańców w rozwiązywanie konkretnych problemów społecznych; wspieranie inicjatyw sprzyjających wzmocnieniu więzi społecznych i lokalnej solidarności społecznej”. (str. 29-34). Mówi o tym również Strategia Rozwoju Województwa Mazowieckiego, w której jednym z celów jest: „Rozwój społeczeństwa obywatelskiego oraz kształtowanie wizerunku regionu”.
5. W Strategii Rozwiązywania Problemów Społecznych w Gminie Wiązowna na lata 2009- 2015, wskazuje się że: „zintegrowane planowanie rozwoju społecznego, w najbardziej ogólnym pojęciu, oznacza sposób osiągania celów poprzez sterowanie procesem rozwoju oraz procesem integracji społeczności lokalnej, czyli kreowaniem lokalnej polityki społecznej.”

Wskazane w wyżej wymienionych punktach strategii, wpisują się w Projekt „Decydujmy razem” realizowany w pilotażu przez 108 gmin w Polsce, w tym i przez Gminę Wiązowna.

## **II. Struktura Programu**

### **Rozdział 1. Cel i proces tworzenia Programu**

- 1.1. Udział w projekcie „Decydujmy Razem”.
- 1.2. Powołanie tzw. „małego zespołu” oraz Zespołu Partycypacyjnego . Skład zespołów i ich zadania.
- 1.3. Ramy czasowe procesu tworzenia projektu dokumentu – kwiecień/grudzień 2011 r.
- 1.4. Podstawowe etapy budowania Programu.

### **Rozdział 2. Diagnoza problemów i analiza potrzeb mieszkańców Gminy Wiązowna**

- 2.1. Charakterystyka gminy.
- 2.2. Badanie poziomu zaspokożenia potrzeb mieszkańców.

### **Rozdział 3. Realizacja Programu**

### **Rozdział 4. Wnioski**

---

## **Rozdział 1.**

### **Cel i proces tworzenia Programu**

#### **1.1. Udział w projekcie „Decydujmy Razem”.**

„Decydujmy razem” to pomysł skierowany do władz samorządowych i społeczności lokalnych. Jest to pilotażowy projekt budowania i testowania mechanizmów partycypacji społecznej w 108 gminach i powiatach na terenie całej Polski. Celem projektu jest upowszechnienie sprawdzonych modeli partycypacji społecznej powstałych w Polsce i za granicą, dostarczenie społecznościom i władzom lokalnym narzędzi monitorowania i oceny stanu partycypacji oraz opracowanie i przygotowanie do wdrożenia ogólnokrajowego systemu wspierania partycypacji. Celem projektu w Gminie Wiązowna jest opracowanie metodą partycypacyjną przez powołany zespół, dokumentu programowego wybranej polityki lokalnej i przedstawienie go Radzie Gminy do uchwalenia. Program ten stanowi efekt realizacji projektu „Decydujmy razem” na terenie Gminy Wiązowna. Kolejnym etapem jest wdrożenie przyjętego uchwałą Rady Gminy Wiązowna „Programu Rozwoju Społecznego Gminy Wiązowna 2011 -2013”. Po uchwaleniu Programu przez Radę Gminy będzie on wdrażany w życie i na bieżąco monitorowany.

#### **1.2. Powołanie tzw. „małego zespołu” oraz Zespołu Partycypacyjnego . Skład zespołów i ich zadania.**

„Mały zespół” w ścisłej współpracy z Wójtem Gminy miał za zadanie wybrać odpowiedni dokument programowy jednej z czterech polityk publicznych, w obszarze której trwać będą prace w projekcie. W skład tego zespołu wchodzi animator gminny, koordynator gminny, koordynator regionalny z Fundacji Rozwoju Demokracji Lokalnej (FRDL) Centrum Mazowsze i doradca merytoryczny – również z FRDL. Doradca merytoryczny to specjalista zorientowany w zagadnieniach opracowywanej polityki, również w dziedzinie partycypacji społecznej. Animator gminny i koordynator gminny są to osoby wskazane przez Wójta Gminy do udziału w pracach nad Programem. Animator gminny odpowiedzialny jest za prawidłową pracę Zespołu Partycypacyjnego oraz za realizację działań mających na celu stworzenie projektu Programu. Koordynator gminny wykonuje czynności logistyczne związane z pracami nad Programem.

Wójt Gminy przedstawiła „małemu zespołowi” proponowany temat dokumentu w obszarze jednej z polityk publicznych tzn. partycypacji społecznej. Temat ten został przez zespół zaakceptowany i równocześnie zatwierdzono nazwę dokumentu: „Program Rozwoju Społecznego Gminy Wiązowna 2011 -2013.” Został on przedstawiony Zespołowi Partycypacyjnemu, w skład którego weszli przedstawiciele organizacji pozarządowych i grup nieformalnych, lokalnych liderów i mieszkańców, niektórzy sołtysi a także przedstawiciele Rady Gminy. Powstał on w oparciu o dobrowolny akces mieszkańców gminy i opiera się na pracy społecznej jego członków.

Dążeniem samorządu było włączenie do Zespołu Partycypacyjnego projektu „Decydujmy razem” reprezentatywnych przedstawicieli społeczności gminnej.

Osoby, które weszły w skład zespołu wraz z przedstawicielami Urzędu Gminy, uczestniczyły w pracach nad dokumentem programowym z zakresu polityki publicznej partycypacji społecznej.

Do pracy nad projektem zaproszono przedstawicieli społeczności lokalnej z zachowaniem równości szans, w tym równości płci, oraz uwzględnieniem równomiernego udziału tych społeczności z terenu całej Gminy Wiązowna. Podczas prowadzenia działań rekrutacyjnych zapewniony został powszechny dostęp do informacji o możliwości uczestnictwa w projekcie. Wszystkie osoby, które zgłosiły akces do prac Zespołu Partycypacyjnego zostały do niego przyjęte, co pozwoliło na stworzenie grupy społecznie reprezentatywnej dla Gminy Wiązowna.

Założeniem dla stworzenia zespołu było dotarcie do jak najszerszej reprezentacji społeczności lokalnej grupy. Grupy docelowe działań promocyjno-rekrutacyjnych:

- 1) przedstawiciele środowiska przedsiębiorców,
- 2) przedstawiciele klubów sportowych,
- 3) przedstawiciele organizacji pozarządowych,
- 4) młodzież,
- 5) przedstawiciele środowisk oświatowych,
- 6) przedstawiciele mediów,
- 7) aktywni społecznie obywatele gminy.

W celu zrekrutowania społeczności lokalnej zostały podjęte następujące działania:

- 1) publikacja ogłoszenia o rekrutacji mieszkańców gminy do projektu na stronie internetowej urzędu [www.wiazowna.pl](http://www.wiazowna.pl),
- 2) publikacje ogłoszeń w prasie lokalnej,
- 3) dystrybucja ulotek informacyjnych,
- 4) publikacja ogłoszeń w lokalnych mediach.



Zadaniem Zespołu Partycypacyjnego (15-20 osób) było przeprowadzenie 8 spotkań roboczych służących wypracowaniu finalnego dokumentu - Programu - w sposób partycypacyjny. Na pierwszym spotkaniu zespołu Wójt Gminy przedstawiła zebrany ideę i cel powstania takiego projektu w gminie Wiązowna. Zadeklarowała aktywne uczestnictwo w pracach zespołu jako mieszkaniec Gminy. Animator gminny przedstawił cele i zasady pracy grupy. Zespół ustalił harmonogram prac nad wybranym dokumentem programowym i rozpoczął pracę. Pierwsze trzy spotkania służyły przygotowaniu diagnozy problemów społecznych, a następnie analizie jej wyników. Pomiędzy spotkaniami trwała praca nad dokumentem w małych grupach roboczych. Wypracowane fragmenty projektu dokumentu były poddane konsultacjom społecznym. Zapoznano z nimi również Wójt Gminy, która po przeanalizowaniu propozycji wносиła do nich na bieżąco swoje uwagi. Niektóre z tych uwag zostały uwzględnione przez Zespół Partycypacyjny. Efektem końcowym siódmego spotkania roboczego był projekt dokumentu, który po uzyskaniu rekomendacji doradcy merytorycznego FRDL, został poddany konsultacjom społecznym poprzedzonym akcją informacyjną. Konsultacje przeprowadzili członkowie Zespołu Partycypacyjnego, reprezentanci zarówno samorządu jak i strony społecznej. Uczestnicy projektu dołożyli wszelkich starań, aby wybrana forma konsultacji zapewniła szeroki dostęp członków organizacji społecznych jak i pojedynczych obywateli. Podczas ósmego spotkania zespół zapoznał się z uwagami wynikającymi z przeprowadzonych konsultacji i zdecydował o ich częściowym uwzględnieniu, uzasadniając każdorazowo swoją decyzję.

Podstawą wszystkich prac Zespołu Partycypacyjnego były wyniki ankiet przeprowadzonych wśród reprezentatywnej grupy gospodarstw domowych w gminie Wiązowna. Ankiety dostarczone i odebrane zostały z wylosowanych gospodarstw przez członków Zespołu Partycypacyjnego.

**Skład Zespołu Partycypacyjnego Projektu „Decydujmy Razem”/uczestnictwo w spotkaniach Zespołu:**

Lp.	Nazwisko i Imię	Przedstawiciel	Uczestnictwo w ilości spotkań
1.	Trutkowski Cezary	FRDL Centrum Mazowsze – doradca merytoryczny	8
2.	Sadrakuła Andrzej	FRDL Centrum Mazowsze – koordynator regionalny	8
3.	Skolasińska Urszula	Animator gminny	8
4.	Sokołowska Monika	Przewodnicząca Rady Gminy	7
5.	Feczko Alicja	Forum Przedsiębiorczości	7

		Gminy Wiązowna	
6.	Zdunik Roman	Dyrektor Gimnazjum w Gliniance Radny Powiatu Otwockiego	7
7.	Bogusz Sławomir	Przewodniczący Zarządu Os. Parkowego w Wiązownie	5
8.	Hoch-Szwedo Barbara	Forum Przedsiębiorczości Gminy Wiązowna	6
9.	Mróz – Cacko Marta	Mieszkaniec – Wiązowna	6
10.	Wyszkowski Cezary	Mieszkaniec – Duchnów	7
11.	Kublik Mariola	Członek Rady Os. Parkowego w Wiązownie	6
12.	Wasllewska - Łaszczuk Jolanta	Mieszkaniec- Radiówek	4
13.	Bernat Justyna	Mieszkaniec – Majdan	4
14.	Bernat Paweł	Mieszkaniec- Majdan	4
15.	Bogucka Jolanta	Koordinator gminny	4
16.	Dach Marzena	Radna Rady Gminy	5
17.	Danielewska Elżbieta	Mieszkaniec – Góraszka	4
18.	Jaglińska Małgorzata	Członek Rady Sołeckiej – Zakręt	4
19.	Kąkol Małgorzata	Koordinator gminny	3
20.	Łaszczuk Andrzej	Grupa Aktywności Społecznej - Radiówek	4
21.	Majek Marek	Bractwo Strzelców Kurkowych „Lechity”	4
22.	Kloch Piotr	Sołtys - Żanęcin	3
23.	Kłos Grzegorz	Mieszkaniec – Wiązowna	4
24.	Łabędź Radosław	Sołtys – Izabela	3
25.	Markowski Jan	Forum Przedsiębiorczości Gminy Wiązowna Radny Rady Gminy Wiązowna	3
26.	Wilczyński Jerzy	Mieszkaniec- Wiązowna	4
27.	Wituszyński Krzysztof	Społeczny Komitet Konsultacyjny „Południe” - Lipowo	3
28.	Leszkiewicz Małgorzata	Mieszkaniec - Duchnów	3
29.	Lewandowski Dariusz	Rada Sołecka Zakrętu	2



30.	Majewska Aleksandra	Wiązowskie Towarzystwo Kulturalne – Włazowna	2
31.	Poszwald Matylda	Mieszkaniec- Kąck	2
32.	Rutkowska Aleksandra	Sołectwo Zakręt Stowarzyszenie Natura I Kultura	2
33.	Voss Karsten	Administrator forum.wiazowna.net	3
34.	Bogucki Stanisław	Mieszkaniec- Malcanów	1
35.	Parol Ewa	Przewodnicząca Zarządu Osiedla Rudka	1
36.	Wróblewska Urszula	Stowarzyszenie „Glinianka nad Świdrem” – Glinianka	1
37.	Kropornicki Ryszard	Mieszkaniec – Góraszka	3

Skład zespołu redakcyjnego Projektu „Decydujemy razem”:

1. Urszula Skolasińska,
2. Barbara Hoch – Szwedo,
3. Mariola Kublik,
4. Jolanta Bogucka.

### **1.3. Ramy czasowe procesu tworzenia projektu dokumentu – kwiecień/grudzień 2011.**

- 1) Rekrutacja przedstawicieli społeczności lokalnych do Zespołu Partycypacyjnego :  
kwiecień 2011 r.
- 2) Powołanie Zespołu Partycypacyjnego - kwiecień 2011 r.,
- 3) Pierwsze spotkanie Zespołu Partycypacyjnego - kwiecień 2011 r.:
  - przedstawienie celów i zasad pracy Zespołu Partycypacyjnego ,
  - informacja o Programie, rolach animatora i koordynatora, odpowiedzi na pytania dotyczące realizacji Programu,
  - ustalenie szczegółowego harmonogramu prac Zespołu Partycypacyjnego nad wybranym projektem dokumentu programowego,
  - rozpoczęcie prac merytorycznych nad projektem dokumentu programowego,
  - wypracowanie wspólnego stanowiska.
- 4) Drugie - czwarte spotkanie Zespołu Partycypacyjnego - kwiecień – czerwiec 2011 r.:
  - wybranie metodologii pozwalającej na zbadanie warunków życia i jakości usług publicznych,
  - prace merytoryczne nad przygotowaniem pytań do badania ankietowego,

- ostateczne ustalenie kształtu ankiety.
- 5) Praca członków Zespołu Partycypacyjnego związana z dystrybucją ankiet do wylosowanych gospodarstw domowych oraz odebranie z tych gospodarstw wypełnionych ankiet.
  - 6) Piąte spotkanie Zespołu Partycypacyjnego - wrzesień 2011 r.:
    - analiza wyników badań warunków życia i jakości usług publicznych.
  - 7) Szóste spotkanie Zespołu Partycypacyjnego - październik 2011 r.:
    - przygotowanie części projektu Programu - celów strategicznych, celów operacyjnych i działań zmierzających do realizacji tych celów,
    - podjęcie decyzji o poddaniu konsultacjom społecznym części projektu Programu i wybór metody konsultacji.
  - 8) Przeprowadzenie konsultacji społecznych części projektu Programu - celów strategicznych, celów operacyjnych i działań służących realizacji tych celów – październik br. Wyniki tych konsultacji zostały omówione przez Zespół Partycypacyjny .
  - 9) Siódme spotkanie Zespołu Partycypacyjnego – listopad 2011 r.:
    - analiza wyników konsultacji społecznych części projektu Programu,
    - analiza przedstawionego projektu Programu,
    - wybór optymalnego rozwiązania i wprowadzenie poprawek do projektu Programu,
    - decyzja o przedstawieniu do konsultacji społecznych projektu Programu.
  - 10) Konsultacje społeczne projektu Programu – listopad 2011 r.
  - 11) Opublikowanie wyników konsultacji społecznych projektu Programu – listopad 2011 r.,
  - 12) Ósme spotkanie Zespołu Partycypacyjnego – listopad 2011 r.:
    - analiza wyników konsultacji społecznych projektu Programu,
    - zakończenie prac nad projektem,
    - przyjęcie ostatecznej wersji projektu Programu.
  - 13) Przedłożenie Radzie Gminy Wiązowna do uchwalenia projektu dokumentu „Program Rozwoju Społecznego Gminy Wiązowna 2011 – 2013” – listopad – grudzień 2011 r.

#### **1.4. Podstawowe etapy budowania Programu.**

- 1) Formowanie zespołów. Podział grupy na podzespoły robocze do spraw opracowywania analizy problemowej wybranych zagadnień.
- 2) Opracowanie planu pracy podzespołów roboczych. Określenie terminów, harmonogram prac indywidualnych w obszarach problemowych.

- 3) Przygotowanie treści i formy ankiety na temat problemów i potrzeb społeczności lokalnej. Warsztatowe prace nad ustaleniem ostatecznej wersji ankiety. Na terenie gminy Wiązowna zameldowanych jest ponad 10.500 mieszkańców, mieszkających w 4.568 gospodarstwach domowych. Zespół zdecydował, że ankiety przekazane zostaną nie do indywidualnych mieszkańców gminy, tylko do wylosowanych gospodarstw domowych, w których wszyscy domownicy udzielą wspólnej odpowiedzi na pytania ankietowe. Ustalono, że do badania w całej gminie zostaną wybrane gospodarstwa domowe w takiej samej proporcji w stosunku do wszystkich gospodarstw domowych w danym sołectwie lub osiedlu. Gospodarstwa domowe do ankietowania zostały wybrane przez doradcę merytorycznego z FRDL według ogólnie przyjętych zasad. Zachowanie tej proporcji pozwala na pełną reprezentatywność. Badanie zakończone zostaje sukcesem, gdy zostanie spełniony warunek zwrotu co najmniej 75% wypełnionych ankiet. Zgodnie z przyjętą zasadą trafiło w teren 370 ankiet. Zostały one przekazane członkom Zespołu Partycypacyjnego, którzy dostarczyli je wybranym gospodarstwom domowym. Ankiety dostarczono do adresatów w kopertach oznaczonych jedynie nazwą sołectwa lub osiedla określając jednocześnie termin zwrotu wypełnionych ankiet. Członkowie Zespołu Partycypacyjnego odebrali 284 (76,7% przekazanych do badania ankiet) wypełnione ankiety, na podstawie których zostało przeprowadzone badanie nt. jakości i warunków życia w gminie Wiązowna.
- 4) Przeprowadzenie analizy SWOT.
- 5) Konsultacje części projektu Programu poprzez zamieszczenie formularza na stronie [www.wiazowna.pl](http://www.wiazowna.pl)
- 6) Po opracowaniu całości projektu Programu (z uwzględnieniem uwag po konsultacjach częściowych) zamieszczenie go w celu konsultacji społecznych na stronie [www.wiazowna.pl](http://www.wiazowna.pl)
- 7) Opracowanie i zredagowanie projektu Programu na podstawie wyników konsultacji społecznych oraz efektów prac Zespołu Partycypacyjnego.

## **Rozdział 2.**

### **Diagnoza problemów i analiza potrzeb mieszkańców Gminy Wiązowna**

#### **2.1 Badanie zaspokojenia potrzeb mieszkańców (polepszenie jakości życia mieszkańców, w tym seniorów, badanie jakości życia dzieci, młodzieży,**

**rodzin, organizacje pozarządowe, partycypacja społeczna, kultura i tożsamość).**

Polityka społeczna Gminy Wiązowna określona została dokumentem pod nazwą „Strategia Rozwiązywania Problemów Społecznych w gminie Wiązowna na lata 2009 – 2015” przyjętym uchwałą Rady Gminy Wiązowna w dniu 29 września 2009 roku. Istotą funkcjonowania społeczności lokalnej jest jej zdolność stawiania i realizowania celów oraz potrzeb w taki sposób, by zapewnić m.in. samorealizację jej członków. Zebranie i opracowanie rezultatów badań dotyczących zaspokojenia potrzeb mieszkańców ma na celu „oddolne” określenie nowej lokalnej mapy zasobów i potrzeb, potrzebnej z punktu widzenia procesu tworzenia diagnozy i dokumentu strategicznego w sposób partycypacyjny. Ponadto próba diagnozy sytuacji społecznej gminy Wiązowna pozwoliła w sposób partycypacyjny określić nowe priorytety rozwojowe Gminy, przyczyniła się do zdiagnozowania sytuacji obecnej oraz próby analitycznego określenia dalszych działań w ujęciu horyzontalnym. Mapa drogowa działań zespołu w ramach pracy nad projektem Programu zawierała przegląd dotychczasowych dokumentów, takich jak Strategia Rozwiązywania Problemów Społecznych w gminie Wiązowna na lata 2009 -2015, z której wynikają ważniejsze społeczne priorytety rozwojowe Gminy Wiązowna.

Powyższa diagnoza była tworzona w sposób partycypacyjny, dlatego ważna jest informacja zwrotna jak członkowie Zespołu Partycypacyjnego odnoszą się do nakreślonych tam priorytetów, czy są one właściwe i dlaczego.

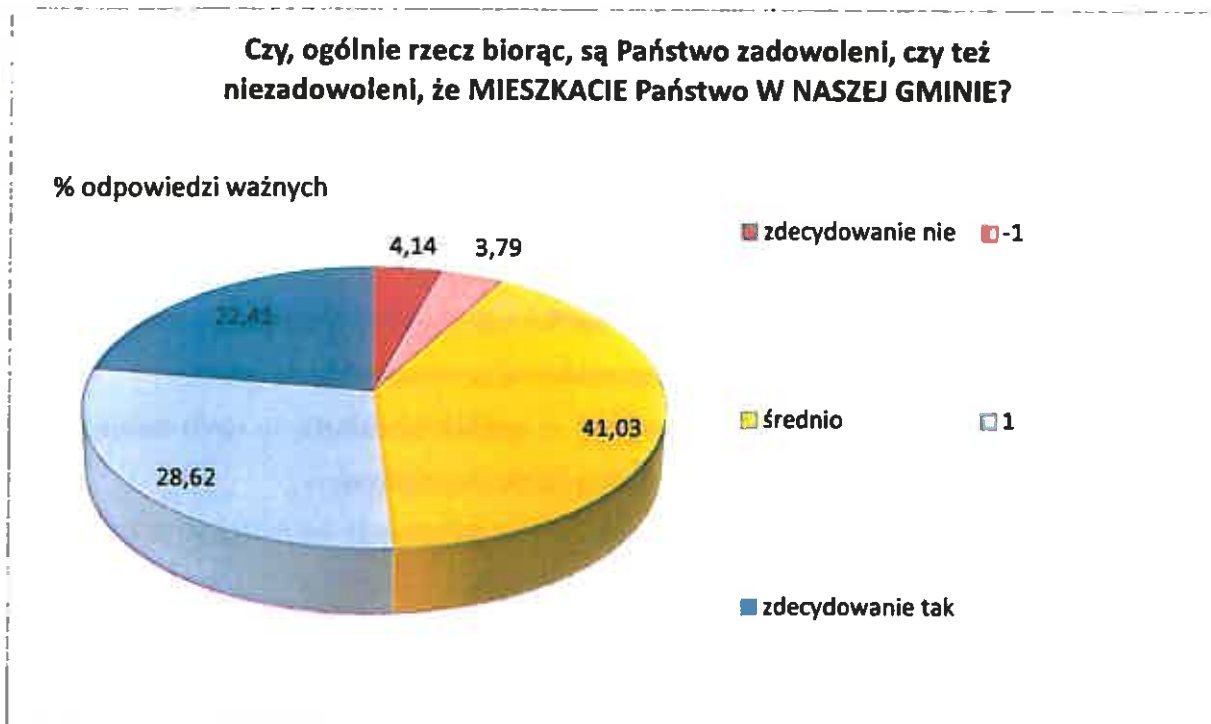
Dla potrzeb wypracowania diagnozy stworzono ankietę zawierającą pytania dotyczące aktywności obywatelskiej mieszkańców Gminy Wiązowna, warunków i jakości życia w gminie, zawierającą 36 pytań (niżej wymienionych) i metryczkę. Wyniki badania stanowiły podstawę dla członków zespołu do opracowania zarówno analizy SWOT jak i Planu Działań.

Pierwsza część pytań dotyczyła postrzegania przez mieszkańców gminy Wiązowna jako miejsca do życia. Druga część pytań pokazała jakie są oczekiwania mieszkańców w stosunku do samorządu.

#### **Wyniki ankietowania mieszkańców przedstawiają się następująco:**

- 1) Czy ogólnie rzecz biorąc są Państwo zadowoleni, czy też niezadowoleni, że mieszkanie Państwo w naszej gminie?** Na zadane pytanie zdecydowana większość

respondentów tj. ok. 50% odpowiedziała, że jest w mniejszym lub większym stopniu zadowolona z faktu zamieszkiwania na terenie gminy Wiązowna. Jedynie 8 % ankietowanych nie jest zadowolonych, że mieszka na terenie gminy.



- 2) **Czy gdyby miał/a Pan/i taką możliwość, to chciałby się Pan/i wyprowadzić gdzie indziej – zamieszkać w innym miejscu, poza tą gminą?** Ok. 25% respondentów zdecydowanie skorzystałoby z takiej możliwości, natomiast ok. 55% nie zamierza opuszczać gminy. Warto zauważyć, że ok. 20 % udzielonych odpowiedzi to „średnio”. Można interpretować to w ten sposób, że mieszkańcy, którzy udzielili tej odpowiedzi nigdy nie zastanawiali się nad możliwością wyprowadzenia się poza teren gminy Wiązowna.
- 3) **Niektóre gminy w Polsce są uważane za bogate, o innych mówi się, że są biedne i ledwo wystarcza im na pokrywanie bieżących wydatków. Jaka jest, Państwa zdaniem nasza gmina?** Ponad 35% respondentów odpowiedziało, że Gmina Wiązowna jest średnio bogata i bardzo bogata. Bardzo biedna - 3%; biedna ok. 14%. Z tych odpowiedzi wynika więc, że mieszkańcy uważają gminę Wiązowna za stosunkowo bogatą. Ponad 38% ankietowanych udzieliło odpowiedzi „średnio” co może oznaczać, że kondycja finansowa gminy nie jest dla nich ważna.
- 4) **Czy interesujecie się Państwo tym, co się dzieje na terenie naszej Gminy?** Ponad 48% respondentów średnio się interesuje wydarzeniami na terenie gminy. Ok. 48% - jest zainteresowanych tym, co się dzieje w gminie. Ok. 4% wcale się tym nie interesuje.

**5) Czy w ciągu trzech ostatnich miesięcy zdarzyło się Państwu:**

- a) **sprawdzać informacje na stronie internetowej urzędu?** Ok. 60% respondentów odpowiedziało twierdząco,
- b) **rozmawiać z sąsiadami lub innymi osobami o sprawach gminy?** Ok. 87% respondentów odpowiedziało twierdząco,
- c) **rozmawiać z radnym gminy o jakiejś sprawie dotyczącej gminy?** Ok. 62% respondentów odpowiedziało negatywnie,
- d) **sprawdzać plany, uchwały lub inne dokumenty gminne?** Ok. 62% respondentów odpowiedziało negatywnie,
- e) **poszukiwać informacji na temat działań podejmowanych przez władze gminy?** Ponad 53% respondentów odpowiedziało twierdząco,
- f) **uczestniczyć w spotkaniu z przedstawicielami urzędu gminy/radnymi?** Ok. 58% respondentów odpowiedziało negatywnie.

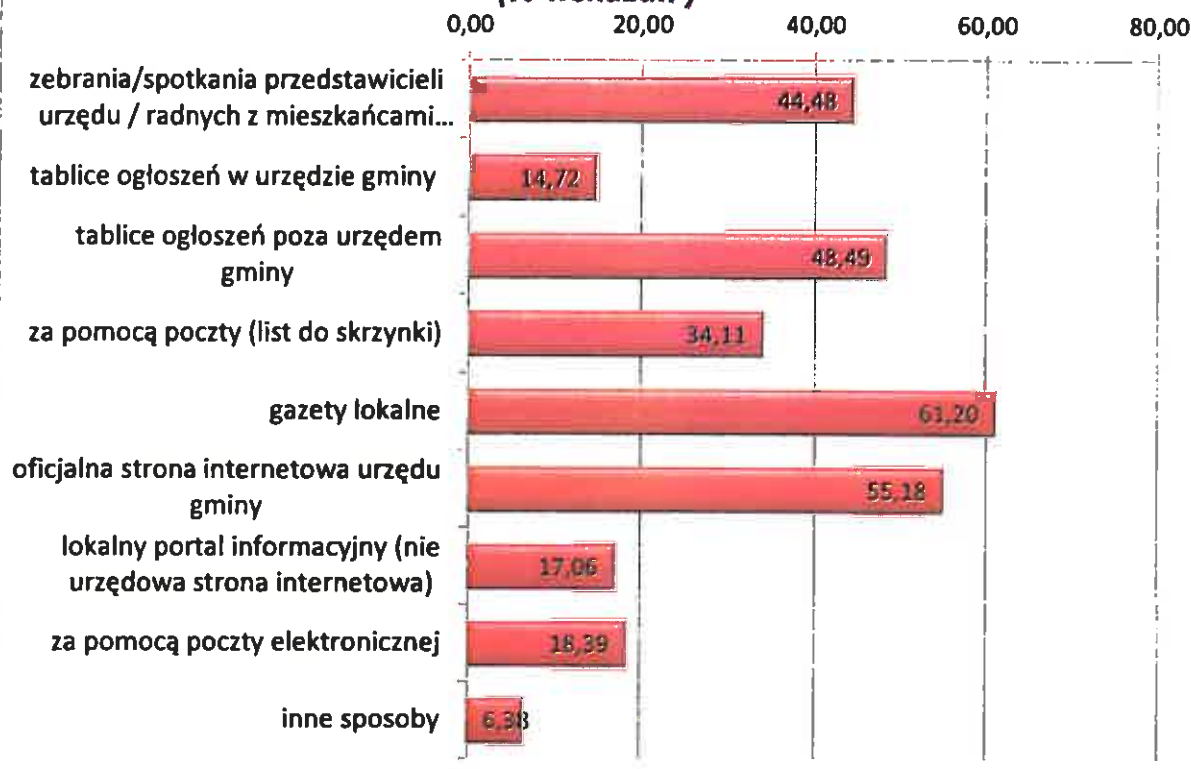
Biorąc powyższe pod uwagę należy stwierdzić, że informacje o sytuacji w gminie mieszkańcy czerpią przede wszystkim z rozmów z sąsiadami.

**6) A jak Państwo oceniacie jakość informacji przekazywanych mieszkańcom przez władze gminy?** Ponad połowa (ok.55%) badanych średnio oceniła poziom informowania społeczeństwa przez władze o podejmowanych przez nią działaniach a 9% respondentów uznało, że władze dobrze informują o podejmowanych działaniach.

**7) Najwygodniejsze sposoby informowania mieszkańców:** Według respondentów najwygodniejszym źródłem informowania mieszkańców o działaniach podejmowanych przez władze są: gazety lokalne, strona internetowa Gminy, tablice ogłoszeń poza Urzędem Gminy. Najmniej pozytywnie oceniane są tablice znajdujące się w Urzędzie Gminy.

## Najwygodniejsze sposoby informowania mieszkańców:

(% wskazań)



- 8) **Czy Państwa zdaniem mieszkańcy naszej gminy mają realny wpływ na ważne decyzje podejmowane przez władze samorządowe w naszej gminie, czy też są pozbawieni takiego wpływu?** Tylko 8% badanych zdecydowanie uznało, że mieszkańcy mają wpływ na podejmowane przez władze działania; ok. 36% respondentów wskazało średni wpływ mieszkańców, ok. 34% uznało, że mieszkańcy takiego wpływu nie mają.
- 9) **Czy Państwa zdaniem władze gminy na ogół: sprzyjają aktywności społecznej mieszkańców i wspierają ich inicjatywy?** Ok. 24% respondentów uważa, że władze gminy nie wykazują zainteresowania pomysłami i inicjatywami zgłoszonymi przez mieszkańców, ok. 56% respondentów nie ma wiedzy na temat tych działań i tylko 13% badanych uważa, że w gminie jest sprzyjający klimat dla inicjatyw społecznych.
- 10) **Czy ktoś z domowników działa w jakiejś lokalnej organizacji społecznej/pozarządowej?** – Ok. 15% respondentów udzieliło pozytywnej odpowiedzi, natomiast 86% badanych nie angażuje się w działalność społeczną.
- 11) **Czy ktoś z domowników działa w jakiejś ponadlokalnej organizacji społecznej/pozarządowej?** – Ok. 9% badanych udzieliło pozytywnej odpowiedzi, ponad 91% nie angażuje się w działania żadnej organizacji ponadlokalnej. **Jeśli tak,**

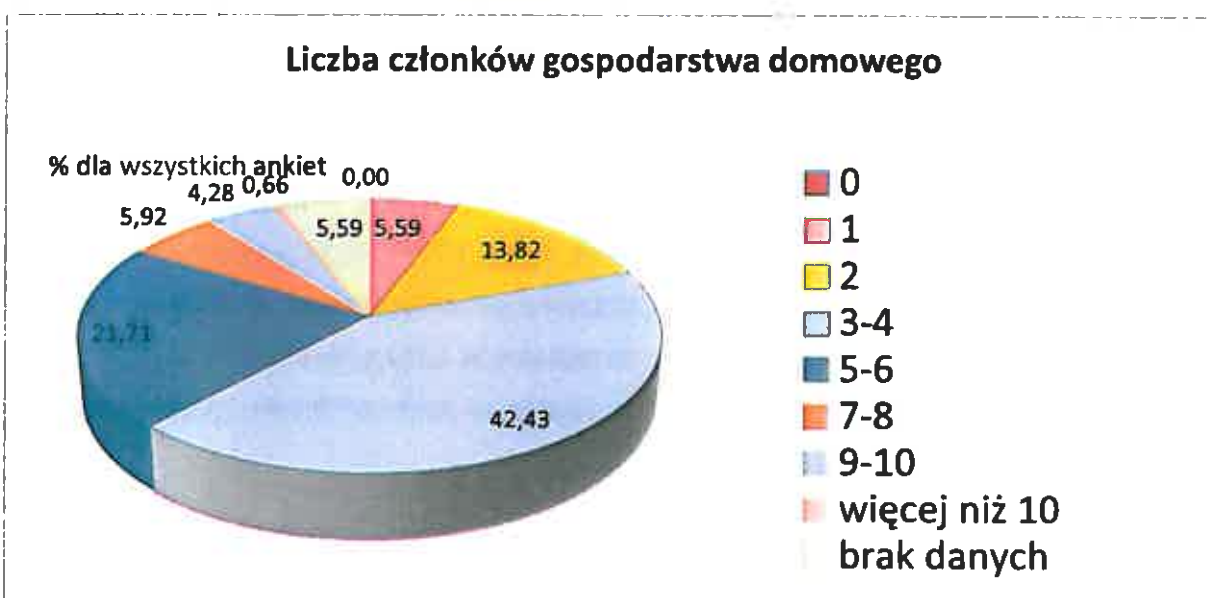


**to czy ta organizacja społeczna/ponadlokalna podejmuje jakieś działania na terenie Państwa gminy?** Z tych osób, które odpowiedziały twierdząco na pytanie 15 (ok. 9% odpowiedzi twierdzących) ponad 90% uważa, że organizacja ponadlokalna nie działa na terenie gminy.

- 12) Jak ogólnie oceniacie Państwo współpracę samorządu naszej gminy z organizacjami społecznymi/pozarządowymi naszej gminy? Czy to jest współpraca:** Ocena bardzo wysoka – 26%, ocena średnia – 42%, ocena niska – ok. 10%.
- 13) Czy w ciągu ostatniego roku ktoś z domowników załatwiał jakąś sprawę w urzędzie gminy?** Tak, kilka razy – ponad 52% odpowiedzi; raz – 28% odpowiedzi; 13% respondentów nie załatwiało żadnej sprawy w urzędzie gminy.
- 14) Jak, ogólnie rzecz biorąc, oceniacie Państwo pracę urzędników zatrudnionych w urzędzie gminy?** Ok. 55% respondentów średnio oceniło pracę urzędników gminnych; ponad 22% jest zadowolonych i wysoko/bardzo wysoko oceniło tę pracę; jednak 23% oceniło tę pracę nisko i bardzo nisko.
- 15) Jak ogólnie rzecz biorąc oceniacie Państwo nastawienie urzędników gminnych do mieszkańców załatwiających sprawy urzędowe w urzędzie gminy?** Ok. 37 % dobrze i bardzo dobrze ocenia nastawienie urzędników; w przypadku ok. 44% urzędnicy okazali się średnio pomocni; ok. 22% respondentów oceniło źle i bardzo źle pracę urzędników gminnych.
- 16) Jak oceniacie Państwo w naszej gminie:** Ocena bardzo wysoka - odbiór śmieci z gospodarstw domowych i możliwość segregacji odpadów, ocena wysoka - jakość wody pitnej i czystość powietrza, ocena niska - dbałość instytucji publicznych o czystość środowiska naturalnego, ocena najniższa – czystość lasów.
- 17) Jak często w ciągu ostatnich trzech miesięcy korzystał z komunikacji publicznej ten z domowników, który najczęściej porusza się taką komunikacją?** Ok. 29% mieszkańców dojeżdża codziennie; przynajmniej raz w tygodniu korzysta z komunikacji publicznej 18% respondentów; ok. 34% mieszkańców gminy wcale nie korzysta z takiej komunikacji.
- 18) Jak oceniacie Państwo w naszej gminie:** dostępność i jakość transportu drogowego oraz bezpieczeństwo na drogach - oceniana jest raczej dobrze; jakość i stan nawierzchni dróg - oceniane są bardzo źle; dostępność tras rowerowych – respondenci ocenili źle.
- 19) Jak ogólnie oceniacie Państwo bezpieczeństwo w miejscach publicznych w naszej gminie?** Ok. 53% respondentów ocenia średnio stan tego bezpieczeństwa; ok. 37% czuje się w tych miejscach bezpiecznie i całkowicie bezpiecznie; natomiast

bardzo niewielu ankietowanych (1%) uznało, że na terenie gminy Wiązowna jest bardzo niebezpiecznie.

- 20) **Czy wśród domowników jest dziecko/są dzieci w wieku przedszkolnym?**  
Ok. 75 % respondentów stwierdziło, że w ich rodzinach nie ma takich dzieci.
- 21) **Czy wśród domowników jest dziecko/są dzieci w wieku szkolnym?** Ok. 61 % respondentów stwierdziło, że w ich rodzinach są dzieci w różnego typu szkołach.
- 22) **Jak oceniacie Państwo w naszej gminie?** Ocena wysoka - jakość nauczania w szkołach gminnych, ocena niska - dostępność różnych form ciekawego spędzania wolnego czasu dla dzieci i młodzieży.
- 23) **Liczba członków gospodarstwa domowego:** w gminie Wiązowna przeważają gospodarstwa domowe 3-4 osobowe.



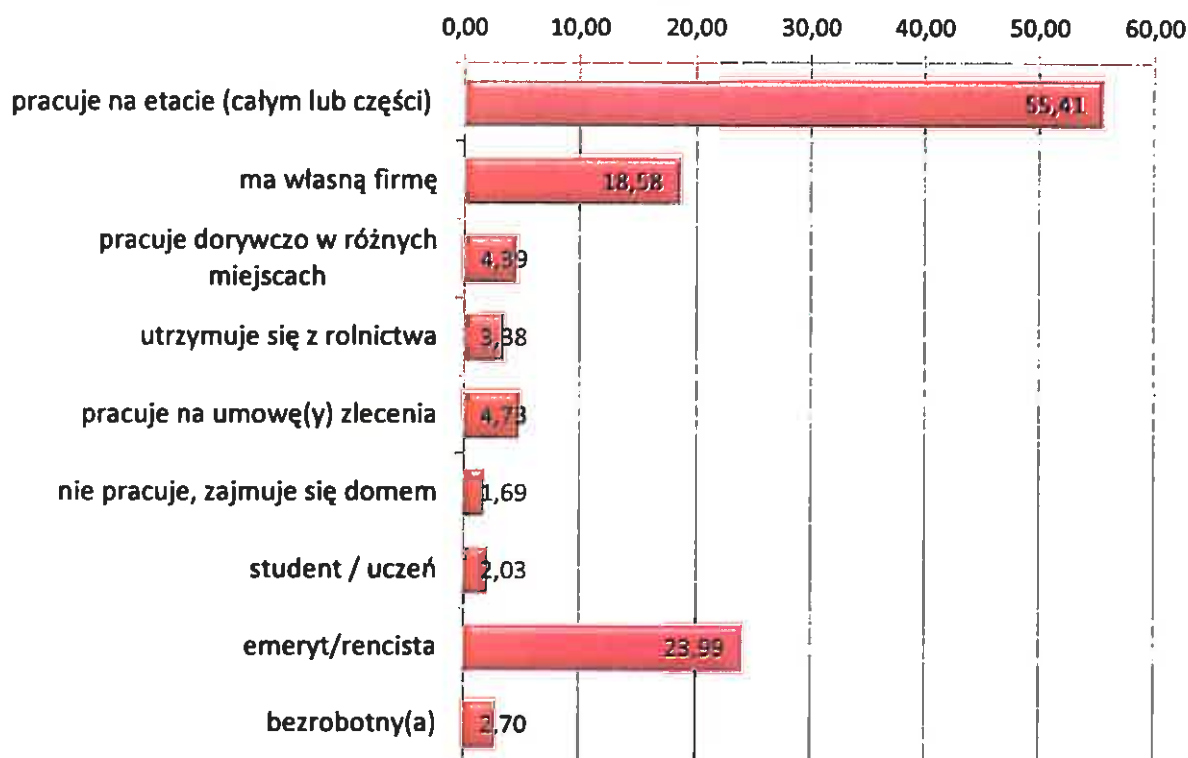
- 24) **Jak oceniacie Państwo sytuację materialną waszego gospodarstwa?** - ok. 53% respondentów uważa, że sytuacja materialna ich gospodarstwa domowego jest średnia: w ok. 26% mieszkańcy uznali sytuację za -bardzo dobrą i dobrą; 11% uważa swoją sytuację materialną za złą i bardzo złą.
- 25) **Jak oceniacie Państwo w naszej gminie?**
- a) działalność instytucji opieki społecznej – 26% respondentów ocenia ją średnio, ponad 46% nie ma wiedzy na ten temat,
  - b) przystosowanie budynków publicznych do potrzeb osób niepełnosprawnych- 31% respondentów ocenia średnio; ok.32% nie ma wiedzy na ten temat,
  - c) możliwość skorzystania przez potrzebujących z usług opiekuńczych finansowanych przez gminę ? – ok. 65% nie ma wiedzy na ten temat, nisko oceniło ten poziom ok. 8% respondentów,

- d) pomoc udzielaną przez instytucje gminy osobom znajdującym się w trudnej sytuacji życiowej - ok. 60% respondentów nie ma wiedzy na ten temat, ok. 14% ocenia średnio poziom tych usług w gminie,
- e) pomoc udzielaną przez organizacje społeczne osobom znajdującym się w trudnej sytuacji życiowej - ok. 60 % respondentów nie ma wiedzy na ten temat, 13% ocenia średnio poziom tej pomocy,
- f) zainteresowanie instytucji gminnych problemami seniorów – ok. 50 % respondentów nie ma wiedzy na ten temat, ok. 20 % średnio ocenia poziom tej pomocy,
- g) dostęp do lekarzy specjalistów – ok. 43% ocenia bardzo nisko ten dostęp, 16% nisko, a ok. 18% -średnio,
- h) funkcjonowanie aptek – ok. 65% respondentów ocenia wysoko i bardzo wysoko ten dostęp.

**26) Jak Państwo oceniacie zaangażowanie domowników w życie gminy (uczestnictwo w wydarzeniach publicznych, imprezach, festynach, wspólnych działaniach mieszkańców itp.)** Ok. 45% odpowiada, że zazwyczaj jeden z domowników aktywnie uczestniczy w życiu gminy; w 25% ankietowani stwierdzili, że nikt z domowników nie uczestniczy w życiu gminy.

**27) Główne źródła utrzymania:** jak wykazało badanie ankietowe największa liczba mieszkańców utrzymuje się z pracy na etacie.

## Główne źródła utrzymania: (% wskazań)



**28) Jak oceniacie Państwo w naszej gminie:** Ocena bardzo niska - dostępność miejsc pracy, ocena bardzo niska - wsparcie udzielane przedsiębiorcom przez gminę, ocena bardzo niska - możliwość założenia własnego biznesu.

**29) Co Państwa zdaniem przeważa w relacjach między ludźmi na terenie naszej gminy?** Ok. 59% respondentów przeświadczonych jest, że przeważa nieufność, ostrożność i interes prywatny; tylko 9% sądzi, że przeważa dbałość o dobro wspólne.

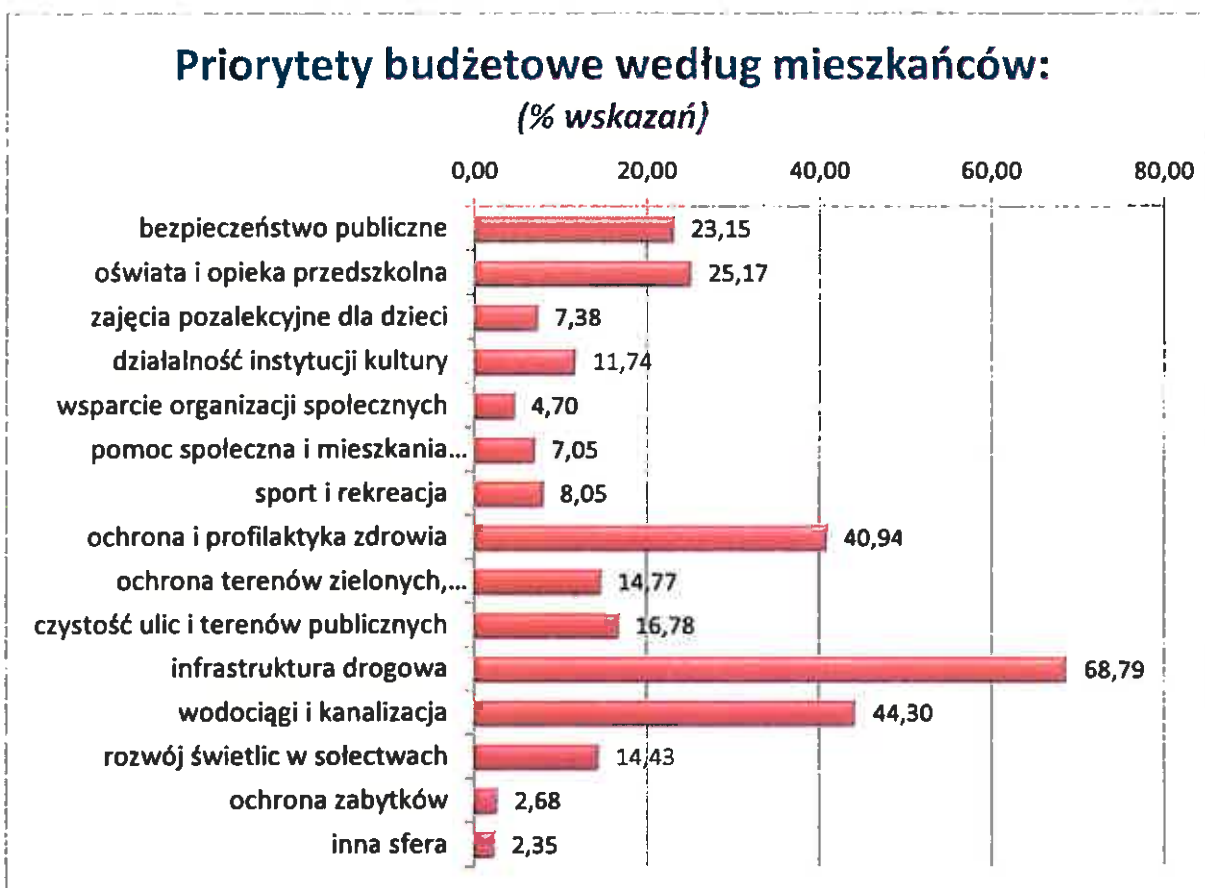
**30) Jak oceniacie Państwo w naszej gminie?** Ocena bardzo niska - dostępność miejsc, w których dorośli mogą spędzać czas poza domem, ocena bardzo niska - jakość dróg dla pieszych w Pana/i okolicy, ocena niska - dostępność do miejsc rekreacji oraz działalność Gminnego Ośrodka Kultury, ocena dobra - działalność Biblioteki Gminnej - oceniono.

**31) Czy Państwa zdaniem spacerowanie w pobliżu miejsca Państwa zamieszkania w godzinach wieczornych jest na ogół:** bezpieczne - ok. 38% respondentów uważa te spacerowanie za bezpieczne; za średnio bezpieczne - 38% respondentów; za niebezpieczne uważa spacerowanie w godzinach wieczornych 25% ankietowanych.

**32) Prosimy powiedzieć jak generalnie oceniacie Państwo naszą gminę jako miejsce do życia?** Ok. 53% respondentów średnio ocenia naszą gminę jako miejsce

zamieszkania; ok. 36% ocenia ją w tym względzie - dobrze i bardzo dobrze; ok. 11% mieszkańców jest niezadowolonych z gminy jako miejsca do życia i ocenia ją źle i bardzo źle.

**33) Priorytety budżetowe wg mieszkańców:** z tabeli wynika, że najważniejsza dla respondentów jest infrastruktura drogowa oraz najmniej istotne jest dla nich wydatkowanie środków na ochronę zabytków i wsparcie organizacji społecznych.



**34) Co Państwo sądzą o budowie Wiązowskiego Centrum Kultury?** ok. 42% respondentów uważało za zasadną budowę WCK; ok. 43% było przeciwnych budowie; ok. 15% mieszkańców nie było zainteresowanych tą inwestycją.

**35) Czy w gminie Wiązowna potrzebna jest Straż Gminna?** Ok. 48% respondentów jest przeciwnych jej utworzeniu, a ok. 37% chce, aby Straż powstała w naszej gminie.

**36) Czy od ostatnich wyborów zauważyli Państwo jakieś zmiany w naszej gminie?** Ok. 54% respondentów uważa, że w gruncie rzeczy nic się nie zmieniło; ok. 14% - zauważyło zmiany na lepsze; ok. 7% ocenia, że nastąpiły zmiany na gorsze.

#### Metryczka:

**1) Stali członkowie gospodarstwa domowego:** w 72% gospodarstwach domowych są dzieci poniżej 6 roku życia; w wieku 6- 8 lat – w 61% gospodarstwach domowych

liczba kobiet: w wieku do 60 lat – ok. 20 %; w wieku powyżej 60 lat - ok.80%;  
liczba mężczyzn w wieku do 65 lat - ok. 20%, w wieku powyżej 65 roku życia – ok.  
80%.

**2) % gospodarstw domowych, w których domownicy posiadają wykształcenie** – średnie – 50%; wyższe – 40%; zawodowe- ok. 40%.

**3) Jaki jest status domu/mieszkania, w którym Państwo mieszkacie?** Własny dom – ok. 76%; własne mieszkanie – ok. 21%.

**4) Powierzchnia domu/mieszkania:** Ok. 25% od 60 do 100 m. kw., ok. 25% od 61 do 100 m. kw.; ok. 30% - od 101 do 150 m. kw.; ok. 19% pow. 150 m. kw.

*Uwaga ! Liczby procentowe w odpowiedziach respondentów nie sumują się do liczby 100, ponieważ na jedno pytanie można było wybrać kilka odpowiedzi.*

## **2.2.Charakterystyka gminy.**

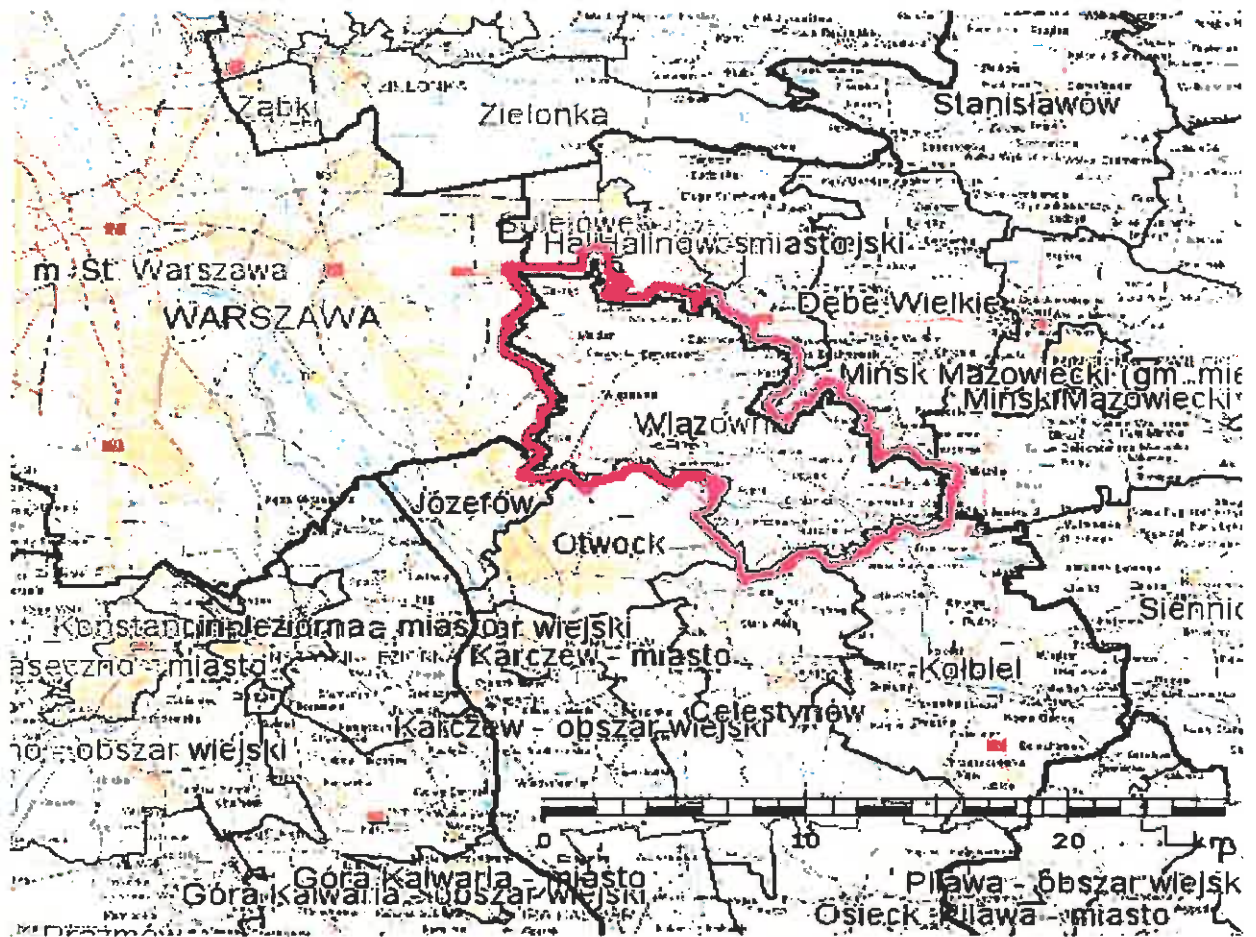
Wiązowna, to gmina położona 25 km od centrum Warszawy. Połączenie ze stolicą zapewnia jej droga krajowa nr 17 – Warszawa – Lublin – Lwów oraz droga krajowa nr 2. W planach uwzględnia się połączenie gminy przez system węzłów komunikacyjnych z projektowaną autostradą A-2 /Berlin, Świecko, Poznań, Łódź, Warszawa, Terespol, Mińsk/.

Gmina Wiązowna w swoim obecnym kształcie powstała w wyniku reformy administracyjnej państwa w 1973 r. z połączenia dawnej gromady Wiązowna i części gminy Glinianka. W 1991 roku odłączono wieś Aleksandrów i od tej pory powierzchnia gminy wynosi 10.215 ha.

Obszar gminy podzielony jest na następujące jednostki pomocnicze gminy: Bolesławów, Boryszew, Czarnówka, Duchnów, Dziechciniec, Emów, Glinianka I, Glinianka II, Góraszka, Izabela, Kąck, Kopki, Kruszówiec, Lipowo, Majdan, Malcanów, Michałowek, Osiedle Parkowe, Pęcclin, Poręby, Osiedle Radiówek, Osiedle Rudka, Rzakta, Stefanówka, Wiązowna Gminna, Wiązowna Kościelna, Wola Ducka, Wola Karczewska, Zakręt, Żanęcin.

Na podstawie danych Studium uwarunkowań i kierunków zagospodarowania przestrzennego Gminy Wiązowna największą powierzchnię, bo liczącą aż 58% stanowią grunty rolne zajmujące obszar ok. 5.900 ha., w tym: ziemi ornej i sadów – 4.020 ha; użytków zielonych ok. 1.880 ha. Sporą powierzchnię gminy zajmują lasy – to jest ok. 3.170 ha. Ponad 90 % gruntów ornych stanowią ziemie IV i VI klasy bonitacyjnej. Najwięcej użytków o niskich klasach występuje w okolicach Góraszki i Wiązowny. Znacznie lepszymi glebami dysponują wsie: Duchnów, Kruszówiec, Kopki, Glinianka i Rzakta.





źródło: [www.geoportal.gov.pl](http://www.geoportal.gov.pl)

W gminie zameldowanych jest ponad 10.550 osób. Stały wzrost liczby ludności obrazuje tabela.

Wiek	2005*	2006*	2007*	2008*	2009*	2010*	2011*
0-6	593	634	692	755	858	959	1041
7-17	1337	1314	1286	1311	1279	1309	1345
18	144	132	130	116	161	136	146
19-60 kobiety	3466	3578	3677	3761	3875	4040	4177
19-65 mężczyźni	3235	3317	3415	3492	3590	3743	3842
<b>Ogółem</b>	<b>+8875</b>	<b>+8975</b>	<b>+9200</b>	<b>+9435</b>	<b>+9763</b>	<b>+10187</b>	<b>+10551</b>
<b>Dynamika wzrostu</b>		<b>100</b>	<b>225</b>	<b>235</b>	<b>328</b>	<b>424</b>	<b>364</b>

\*Liczba osób zameldowanych w grupie wiekowej w danym roku



W ciągu ostatnich kilku lat obserwuje się tendencję odchodzenia od pracy w rolnictwie i przekształcanie terenów rolnych na mieszkaniowe lub inwestycyjne. Mieszkańcy znajdują pracę najczęściej w pobliskich miastach: Warszawie i Otwocku. W gminie Wiązowna działa obecnie ok. 900 podmiotów gospodarczych. Dynamikę wzrostu tych podmiotów w latach 2006- 2011 pokazuje tabela:

Rok	Liczba podmiotów gospodarczych zarejestrowanych w danym roku	Liczba podmiotów gospodarczych wykreślonych w danym roku
2006	95	76
2007	112	66
2008	146	120
2009	147	64
2010	162	84
2011	125	199
<b>Razem</b>	<b>787</b>	<b>609</b>

<b>Zestawienie działających podmiotów gospodarczych w rozbiću na branże</b>	
handel	105
produkcja	138
usługi	528
gastronomia	23
transport	99
<b>RAZEM:</b>	<b>893</b>

Na terenie Gminy Wiązowna znajdują się dwa Zespoły Szkolno-Gimnazjalne: w Zakręcie i w Wiązownie, Szkoła Podstawowa w Gliniance, Gimnazjum w Gliniance (z oddziałami dwujęzycznymi) oraz trzy przedszkola samorządowe: w Pęclinie, Wiązownie

i w Zakręciu. Na terenie Gminy znajdują się dwa niepubliczne zakłady opieki zdrowotnej i indywidualne praktyki lekarza rodzinnego, prywatne gabinety stomatologiczne i lekarskie, dwie apteki i punkt apteczny, lecznica weterynaryjna. Są też jednostki spółdzielcze: Bank Spółdzielczy w Otwocku Oddział w Wiązownie, Gminna Spółdzielnia „Samopomoc Chłopska” w Wiązownie, Spółdzielnia Usług Rolniczo - Gospodarczych i Handlowych w Wiązownie.

W gospodarce dominuje sektor prywatny.

Na terenie Gminy Wiązowna istnieje wiele organizacji pozarządowych o różnym profilu działania:

#### **Organizacje prowadzące działalność w zakresie pomocy społecznej:**

##### **Działania na rzecz dzieci:**

1. Otwocki Oddział Powiatowy Towarzystwa Przyjaciół Dzieci:
  - Środowiskowe Ognisko Wychowawcze Nr 6 w Gliniance,
  - Środowiskowe Ognisko Wychowawcze Nr 7 w Malcanowie,
  - Środowiskowe Ognisko Wychowawcze Nr 5 w Pęclinie,
  - Środowiskowe Ognisko Wychowawcze Nr 8 w Wiązownie,
  - Środowiskowe Ognisko Wychowawcze Nr 9 w Zakręciu
2. Świetlica „Caritas” przy parafii rzymsko-katolickiej pw. Św. Wojciecha w Wiązownie,

##### **Działania na rzecz osób niepełnosprawnych:**

1. Stowarzyszenie Rodzin i Przyjaciół Osób Niepełnosprawnych Intellektualnie „Jesteśmy”
  - Duchnów,
2. Stowarzyszenie na Rzecz Wsparcia i Rozwoju PROGRES – Duchnów,
3. Fundacja HIPPOLAND – Zagórze.

##### **Działania na rzecz osób uzależnionych i ich rodzin:**

1. Stowarzyszenie Rodzin i Przyjaciół Osób Uzależnionych „KROKUS” w Wiązownie.

##### **Działania na rzecz osób starszych, chorych, ubogich itp.:**

1. Polski Czerwony Krzyż – siedziba w Otwocku,
2. Parafialny Zespół Charytatywny „Caritas” przy parafii rzymsko-katolickiej pw. św. Wojciecha w Wiązownie,
3. Wspólnota Samorządowa Powiatu Otwockiego - Oddział w Wiązownie.

**Organizacje prowadzące działalność kulturalną oraz w zakresie pielęgnowania tradycji i kultury ludowej:**

1. Towarzystwo Teatralne „Pod Górkę” w Kopkach,
2. Koło Gospodyń Wiejskich w Gliniance,
3. Stowarzyszenie Miłośników Tradycji i Kultury Ludowej „WAWRZYNIOKI” w Gliniance,
4. Bractwo Kurkowe „LECHITY” – siedziba w Otwocku,

**Organizacje prowadzące działalność na rzecz społeczności lokalnej w zakresie promocji i rozwoju:**

1. Forum Przedsiębiorczości Gminy Wiązowna w Wiązownie,
2. Klub Twórczego Myślenia z siedzibą w Otwocku,
3. Wspólnota Samorządowa Powiatu Otwockiego Oddział w Wiązownie,
4. Stowarzyszenie – Ruch Aktywności Społeczno-Gospodarczej „Wola Ducka” w Woli Duckiej,
5. Stowarzyszenie Rozwoju i Promocji wsi Wola Karczewska,
6. Stowarzyszenie Przyjaciół Radiówka,
7. Stowarzyszenie „Nad Świdrem NIRO” z siedzibą w Otwocku,
8. Stowarzyszenie LGD „Natura i Kultura”,
9. Grupa Aktywności Społecznej,
10. Stowarzyszenie „Sąsiedzi Duchnowskiej” – Wiązowna,
11. Stowarzyszenie „Nasz Zakręt” - Zakręt

**Organizacje prowadzące działalność rekreacyjną:**

1. Rodzinne Ogrody Działkowe Malcanów - Brzezina ,
2. Stowarzyszenie Użytkowników Działek Rekreacyjnych w Woli Karczewskiej,
3. Stowarzyszenie WEDEL w Woli Karczewskiej

**Organizacje związane z ratowaniem życia i mienia ludzkiego:**

1. Ochotnicza Straż Pożarna w Wiązownie,
2. Ochotnicza Straż Pożarna w Gliniance,
3. Ochotnicza Straż Pożarna w Malcanowie,

**Organizacje prowadzące działalność w zakresie sportu:**

1. KS „Advit” Wiązowna,
2. KS Glinianka,
3. LIKS „Przelew” Glinianka,
4. LUKS „Junior” Rzakta,

5. UKS „Wiąz” Wiązowna,
6. Gminny Klub Tenisa Stołowego - Wiązowna,
7. GAP - Gminna Akademia Piłkarska w Wiązownie,
8. UKS „Smoki” – Glinianka,
9. Stowarzyszenie E-szach w Wiązownie,
10. UKS „MILITARY”Kąck.

#### **Pozostałe organizacje:**

1. Światowy Związek Żołnierzy Armii Krajowej Okręg Warszawa Powiat Koło Nr 4 „Fromczyn” Otwock,
2. Wiązowskie Towarzystwo Kulturalne w trakcie organizacji.

Pierwsze stowarzyszenie na terenie Gminy zarejestrowano w 1994 roku. Było to Forum Przedsiębiorczości Gminy Wiązowna zrzeszające przedsiębiorców z różnych branż – działa ono nieprzerwanie do dzisiaj.

Nieprzeciętne walory krajoznawcze i klimatyczne zawdzięcza Wiązowna swemu położeniu. Wynikają one również z ukształtowania terenu, rozmieszczenia lasów i rzek. Na skraju malowniczych borów sosnowych, w sąsiedztwie pięknej doliny Świdra i zagłębionej w wąwozach, meandrującej Mieni oraz wzniesień wydmych, ukształtowanych jeszcze w okresie lodowcowym, utworzono Mazowiecki Park Krajobrazowy i strefę chronionego krajobrazu. Weszły w jego skład najbardziej wartościowe przyrodniczo i krajobrazowo fragmenty lasów i dolin obu rzek. Na terenie parków dworskich w Wiązownie i w Gliniance, gdzie zachował się stary, zabytkowy drzewostan - rosną dęby, lipy, graby, wiązy, modrzewie, jesiony, brzozy, kasztanowce i inne, z których wiele uznano za pomniki przyrody. Na terenie gminy są wytyczone i oznakowane piesze szlaki turystyczne; powstało też kąpielisko. Wszystko to sprawia, że gmina jest atrakcyjna dla turystów.

Najstarsze zapiski dotyczące miejscowości pochodzą z XV wieku. W 1414 roku odnotowano nazwę wsi Wyanzowno, a 150 lat później Wieszowno. Pochodzenia nazwy nie ustalono do dzisiaj – być może pochodzi od wiązów, które rosły w tej okolicy, a i dziś możemy je spotkać w pięknym parku otaczającym pałac Lubomirskich lub na wysokim brzegu Świdra. Inni uważają, że to od nazwy kajdan inaczej więzów, którymi skuwano osadzanych w okolicy Majdanu przestępców .

Na początku XVI w. Wiązowna należała do Radzywińskich herbu Brodziej. W 1580 r., dzięki staraniom Wojciecha Radzywińskiego wzniesiony został drewniany kościół - od 1589 r.

pod wezwaniem św. Wojciecha . Nie zachował się on jednak do naszych czasów. W połowie XVII w. właścicielami Wiązowny zostali Lubomirscy. Maria z Lubomirskich Radziwiłłowa sfinansowała budowę nowego kościoła. Przykuwa uwagę jego neoromańskie wyposażenie i obraz Wojciecha Gersona pochodzący z 1855 r. - „Św. Wojciech”. Drugi - zabytkowy obiekt sakralny na terenie naszej gminy, to drewniany kościółek w Gliniance z połowy XVIII wieku z drewnianą dzwonnica. Zespoły dworsko - parkowe zachowały się w Wiązownie, Gliniance, Gródku, Zamajdanie – Olszynach i Kącku. Na terenie naszej gminy pozostały resztki fortyfikacji z I i II wojny światowej, znajdują się też pozostałości dawnych, drewnianych młynów wodnych oraz relikty wiejskiej zabudowy z charakterystycznymi strzechami i nielicznymi już studziennymi żurawiami. Spacerując po terenie gminy możemy zobaczyć pola, na których toczyły się walki, poznać stare cmentarze, udać się szlakami sławnych ludzi: księcia Józefa Poniatowskiego, Karola Jana Szlenkiera, generała Władysława Andersa, generała Stefana Roweckiego „Grota”, Marii Rodziewiczówny, Jana Kiepury, Jana Koszyc Witkiewicza, profesora Ignacego Chrzanowskiego z córką Hanną. Okolice Wiązowny były miejscem licznych potyczek i bitew w znamienych dla polskiej historii latach 1831, 1863, 1939, 1944. Na cmentarzu w Wiązownie, założonym w 1773 roku, znajdziemy mogiłę powstańców z 1863 r. i groby żołnierzy z 1939 r. Na cmentarzu w Gliniance założonym w 1780 r. jest kwatery żołnierzy z wojny 1939 – 1945. Na terenie gminy do dziś przetrwały liczne krzyże i kapliczki upamiętniające boje powstańców i żołnierzy oraz kryjące ich mogiły. Przy wjeździe do Wiązowny można zauważyć XIX wieczny kopiec, na którego szczycie ustawiono krzyż i dwie tablice pamiątkowe, a u podnóża bunkier z czasów I wojny światowej. Z miejscem tym związane są legendy.

Gmina Wiązowna jest znana z organizowania masowej imprezy sportowej – zimowego Półmaratonu Wiązowskiego. Impreza odbywa się corocznie, od 33 lat, w ostatnią niedzielę lutego. Przez kilkanaście lat na terenie Góraszki, organizowany był Piknik Lotniczy, który ściągał uczestników i gości z całej Polski.

*Rozdział Charakterystyka gminy opracowano na podstawie:*

- 1) *Krzysztof Oktafiński. Wiązowna 1597-1997 Kartki z dziejów. Rada Gminy Wiązowna 1998r.*
- 2) *Mazowiecki Park Krajobrazowy. Mieszkamy w parku krajobrazowym. Zarząd Mazowieckiego Parku Krajobrazowego. J. Chojnowski 1998 r.*
- 3) *Roman Skwara. Wiązy nad Mienią. Linia otwocka z dnia 21.09.2001r.*

### 2.3. Zasoby gminy. Analiza SWOT.

Zespół miał za zadanie dotrzeć do ok. 370 losowo wybranych gospodarstw domowych, które tworzą reprezentatywną grupę mieszkańców gminy Wiązowna, przekazać ankiety do wypełnienia i odebrać te ankiety po wspólnym wypełnieniu ich przez członków danego gospodarstwa domowego. Zadanie to wykonane zostało w maju 2011 r. Konieczne było odebranie wypełnionych ankiet od co najmniej 75% respondentów tak, by ich wyniki stanowiły przekrój opinii wszystkich mieszkańców gminy. To pozwoliło na sporządzenie raportu badawczego odnośnie współdecydowania o polityce społecznej prowadzonej przez samorząd, oczekiwań mieszkańców jak i podniesienia poziomu życia w gminie. Raport badawczy pokazał też z jakimi problemami mają do czynienia na co dzień mieszkańcy gminy Wiązowna i co należy usprawnić w pracy samorządu lokalnego. Raport wskazuje też priorytety dla gminy w zakresie wspierania społeczeństwa obywatelskiego. Powstały raport badawczy został opracowany na podstawie tabeli zasobów i potrzeb (SWOT) zawężając tematykę badawczą do problemów i potrzeb w obszarze tematycznym dokumentu, czyli społeczeństwa obywatelskiego.

Z analizy przeprowadzonego badania ankietowego wynika, że Gmina Wiązowna jest gminą średnio bogatą, z którą mieszkańcy się utożsamiają, pozytywnie oceniają swoje miejsce zamieszkania tutaj i z tym miejscem związali swoją przyszłość. Większość z nich interesuje się sprawami gminy, chętnie uczestniczy w spotkaniach z przedstawicielami urzędu gminy. Często rozmawia o sprawach gminy z sąsiadami i znajomymi. Nie przekłada się to jednak na zainteresowanie dokumentami gminnymi, z którymi mieszkańcy na ogół się nie zapoznają, ponieważ niezbyt dobrze oceniają oni jakość informacji przekazywanych mieszkańcom. Wg ich oceny informacje nie docierają do ogółu mieszkańców. Chcą oni otrzymywać informacje głównie z prasy lokalnej i strony internetowej Gminy.

Mieszkańcy uważają, że wszelkie ważne decyzje są przeważnie podejmowane przez samorząd z pominięciem ich udziału. Na ogół nie są oni zainteresowani aktywnością społeczną, część z nich uważa, że władze gminy raczej nie sprzyjają tej aktywności. Nie są również zainteresowani działalnością w organizacjach społecznych i pozarządowych zarówno lokalnych i ponadlokalnych - chociaż dobrze oceniają współpracę samorządu z tymi organizacjami.

Lubią jednak uczestniczyć w imprezach gminnych i innych wydarzeniach publicznych. Co prawda narzekają na brak miejsc, w których mogliby się spotkać w czasie wolnym i są niezadowoleni z pracy Gminnego Ośrodka Kultury, natomiast wysoko oceniają działalność Biblioteki Gminnej. Zadowoleni są również z poziomu oświaty gminnej, narzekają jednak na brak ciekawych propozycji dla dzieci i młodzieży po zajęciach lekcyjnych.

Społeczeństwo gminy Wiązowna jest dobrze wykształcone i utrzymuje się głównie z zatrudnienia oraz z emerytur i rent.

Mieszkańcy średnio oceniają pracę urzędników gminnych, liczba osób oceniających nisko ich pracę jest równoważna z liczbą osób oceniających ją wysoko.

Bardzo wysoko oceniane są działania związane z odbiorem i segregacją śmieci, nisko zaś dbałość instytucji o środowisko naturalne.

Komunikacja publiczna oceniana jest pozytywnie, chociaż wielu mieszkańców korzysta z niej sporadycznie. Równie wysoko mieszkańcy oceniają bezpieczeństwo na drogach, natomiast bardzo źle oceniają oni stan nawierzchni dróg. Mieszkańcy gminy czują się bezpiecznie w miejscach publicznych, jednak nie lubią spacerować wieczorami w miejscach położonych blisko ich domów, ale mimo tego przeciwni są utworzeniu Straży Gminnej.

Mieszkańcy wysoko oceniają funkcjonowanie aptek na terenie gminy, bardzo nisko zaś dostęp do lekarzy specjalistów i usług opiekuńczych finansowanych przez gminę.

## **METRYCZKA**

W tej części ankiety uzyskaliśmy informację na temat wieku i wykształcenia respondentów. Analiza wyników badania ankietowego pokazała, że najliczniejsza grupa badanych to osoby z wykształceniem średnim. Wśród kobiet - 80% to kobiety powyżej 60. roku życia, wśród mężczyzn - osoby powyżej 65. roku życia stanowią 80 % respondentów.

Większość mieszkańców gminy mieszka we własnych domach i mieszkaniach.

Pracujący w ramach warsztatów strategicznych Zespół Partycypacyjny składający się z ludzi, którzy na co dzień mieszkają na terenie gminy i borykają się z „codziennością” po dokonanej analizie silnych i słabych stron oraz szans i zagrożeń (analiza SWOT) określił czynniki sprzyjające jak i ograniczające rozwój gminy.

PRZEWODNICZĄCA RADY  
  
mgr Monika Sokółowska



## SWOT - silne i słabe strony Gminy Wiązowna

<b>S</b> <b>Silne strony</b>	1) Pozytywna ocena jakości życia w gminie 2) Wysoki poziom kapitału ludzkiego (niskie bezrobocie, wysokie wykształcenie)
<b>W</b> <b>Słabe strony</b>	1) Niski poziom kapitału społecznego (aktywność, zaufanie, umiejscowienie swojego centrum życiowego, dezintegracja i podział społeczny) 2) Brak poczucia wpływu na sprawy gminy 3) Niezadawalająca komunikacja w relacjach samorząd – obywatel oraz niska jakość dialogu społecznego
<b>O</b> <b>Szanse</b>	1) Akceptacja miejsca zamieszkania 2) Zainteresowanie sprawami gminy 3) Napływ nowych mieszkańców
<b>T</b> <b>Zagrożenia</b>	1) Bliskość Warszawy 2) Struktura terytorialna gminy (animozje między głównymi jej ośrodkami: Zakręt, Wiązowna, Glinianka) 3) Brak spójności interesów pomiędzy głównymi ośrodkami zamieszkiwania

Podczas kolejnych spotkań Zespół Partycypacyjny w trakcie pracy warsztatowej próbował odpowiedzieć na najważniejsze pytania podsumowując przeprowadzoną diagnozę.

Główne pytania to:

1. Co pozytywnie wyróżnia gminę w sferze społecznej i dlaczego?
2. Jakie są główne wyzwania w polityce społecznej gminy i dlaczego?
3. Co jest największą szansą rozwojową gminy w kontekście przeprowadzonej diagnozy w najbliższych kilku latach?
4. Czy istnieją inne szanse rozwojowe do tej pory nie wskazane?
5. Co jest największym zagrożeniem w kontekście przeprowadzonej diagnozy w perspektywie najbliższych lat?
6. Czy istnieją inne zagrożenia do tej pory nie wskazane?

Uzyskane odpowiedzi pozwoliły na sformułowanie wniosków.

Gmina posiada bardzo duży potencjał aktywności społecznej, co stwarza szansę na rozwój inicjatyw społecznych promujących ją jako miejsce autentycznej partycypacji społecznej w działaniach samorządu lokalnego. Diagnoza wykazała duże braki wokół przedsięwzięć społecznych o charakterze obywatelskim i publicznym oraz brak aktywności mieszkańców gminy w działaniach obywatelskich. Konieczne jest wypracowanie w gminie lepszych działań partnerskich z organizacjami pozarządowymi. Należy wzmocnić działania edukacyjne i informacyjne skierowane do społeczności lokalnej, mające na celu pobudzenie społeczeństwa obywatelskiego do partycypacji społecznej. Izolacja trzech największych skupisk mieszkańców Glinianki, Wiązowny i Zakrętu oraz nieufność, partykularne interesy oraz brak identyfikacji ich mieszkańców z pozostałą częścią gminy to duży problem społeczny. W gminie jest bardzo mała niepubliczna oferta aktywizacyjna dla społeczności lokalnej. Występuje duża roszczeniowość mieszkańców w stosunku do władz gminy oraz brak jest wypracowanych metod dialogu społecznego z mieszkańcami.

### **Rozdział 3.**

#### **Realizacja Programu**

Na podstawie przeprowadzonej analizy SWOT została określona wizja Rozwoju społecznego Gminy Wiązowna.

Wizja ta uwzględnia atuty gminy, własne zasoby oraz możliwości rozwoju. Wizja to przyszły stan jaki Gmina chce osiągnąć, to obraz tego co powinno być stworzone i czego realizacja wymaga zazwyczaj dłuższego czasu.

**Gmina Wiązowna miejscem konstruktywnego dialogu  
społecznego.**

Wizja stanowi element motywujący samorząd i mieszkańców Gminy do realizacji planów strategicznych. Określona wizja będzie również wskaźnikiem oceny, potrzebnym do ewaluacji postępów z wdrażania celów Programu. Osiągnięcie w przyszłości takiego wizerunku Gminy będzie sukcesem i dumą nie tylko dla samorządu, ale i dla jej mieszkańców. Wizja gminy określa kierunki rozwoju oraz cele strategiczne i operacyjne jakie ma spełnić Gmina, by zaspokoić potrzeby mieszkańców.

Nadaje ona również kierunkowi działań samorządu. Aby ją zrealizować, należy określić cele strategiczne do realizacji w ciągu 3 lat tj. 2011 -2013.

Biorąc pod uwagę uwarunkowania wpływające na rozwój gminy, a także w oparciu o przeprowadzone badania ankietowe wśród społeczności lokalnej, określono główne cele strategiczne. Cele strategiczne służą właściwemu ukierunkowaniu podejmowanych przez gminę zadań w celu pełnej realizacji założonej wizji.

Zespół Partycypacyjny po wnikliwej analizie SWOT określił następujące cele strategiczne:

- 1. Zwiększenie partycypacji społecznej w decydowaniu o rozwoju gminy**
- 2. Aktywizacja społeczna mieszkańców gminy**
- 3. Wzmacnianie więzi społecznych mieszkańców gminy (integracja społeczna)**

Następnie Zespół Partycypacyjny określił cele operacyjne, które przypisane zostały do każdego celu strategicznego.

#### **Cele strategiczne i operacyjne:**

##### **I. Zwiększenie partycypacji społecznej w decydowaniu o rozwoju gminy**

cel operacyjny 1: zwiększenie poczucia wpływu mieszkańców na ważne decyzje podejmowane przez władze gminy,

cel operacyjny 2: poprawa przejrzystości działania samorządu,

cel operacyjny 3: poprawa komunikacji między mieszkańcami a władzami gminy.

##### **II. Aktywizacja społeczna mieszkańców gminy**

cel operacyjny 1: rozwój edukacji w zakresie postaw obywatelskich,

cel operacyjny 2: wsparcie małych inicjatyw lokalnych,

cel operacyjny 3: wsparcie organizacji pozarządowych i grup społecznych.

##### **III. Wzmacnianie więzi społecznych mieszkańców gminy (integracja społeczna).**

cel operacyjny 1: wzmacnianie spójności interesów społeczności gminnej,

cel operacyjny 2: wzmacnianie solidarności społecznej i wsparcie grup potrzebujących,

cel operacyjny 3: budowanie tożsamości lokalnej.

Nastąpił podział Zespołu Partycypacyjnego na 3 grupy robocze, które pracowały nad opracowaniem działań niezbędnych do realizacji celów strategicznych i celów operacyjnych. Każda grupa zajmowała się jednym celem strategicznym i po zakończeniu pracy, przedstawiła Zespołowi Partycypacyjnemu opracowane przez siebie działania dla danego celu strategicznego.

Wyniki te zostały ujęte w zbiorczym zestawieniu pod nazwą „Cele strategiczne, operacyjne i działania w Programie Rozwoju Społecznego Gminy Wiązowna 2011- 2013”, które opublikowano do konsultacji społecznych na stronie internetowej Gminy Wiązowna w październiku 2011 r.

W listopadzie 2011 r. projekt całości Programu Rozwoju Społecznego Gminy Wiązowna 2011- 2013”, opublikowany został na stronie [www.wiazowna.pl](http://www.wiazowna.pl) do konsultacji społecznych. Po zakończeniu konsultacji społecznych całości projektu dokumentu, Zespół Partycypacyjny ocenił wniesione do niego uwagi, a następnie opracował wersję ostateczną Programu.

Zespół Partycypacyjny przekazał Program do uchwalenia Radzie Gminy Wiązowna.

## Plan działań Programu

### Cel strategiczny 1. Zwiększenie partycypacji społecznej w decydowaniu

#### Cel operacyjny 1.1.:

Zwiększenie poczucia wpływu mieszkańców na ważne decyzje podejmowane przez władze gminy.

L.p.	Działanie	Wskaźniki	Odpowiedzialność za wdrożenie działań	Termin realizacji
1.	Rozpowszechnienie informacji i zasad prawa demokracji lokalnej	Publikacja 1 raz w roku artykułów w "Powiązaniach"	Urząd Gminy Wiązowna	2012 2013
2.	Organizacja spotkań informacyjnych w sołectwach	Minimum 1 raz w roku w każdym sołectwie publikacja relacji spotkań w Powiązaniach, strona internetowa Urzędu	Sołtysi i Rady Sołeckie	2012 2013
3.	Organizacja debat problemowych nad rozwojem społecznym gminy	2 razy w roku	Gmina Wiązowna	2012 2013
4.	Podawanie do publicznej wiadomości informacji o tematyce i terminach pracy Komisji Rady Gminy	1 raz w m-cu artykuły w Powiązaniach i na stronie internetowej Urzędu <a href="http://www.wiazowna.pl">www.wiazowna.pl</a>	Urząd Gminy Wiązowna	2012 2013

**Cel operacyjny 1.2.:****Poprawa przejrzystości działania samorządu**

L.p.	Działanie	Wskaźniki	Odpowiedzialność za wdrożenie działań	Termin realizacji
1	Rozszerzenie objętości Powiazań o informacje samorządowe	Utworzenie tematycznej kolumny w Powiązaniach	Redakcja Powiazań	Od stycznia 2012
2	Zamieszczanie na łamach Powiazań miesięcznego sprawozdania z pracy Wójta – najważniejsze informacje	1 raz w miesiącu artykuł w Powiązaniach i na stronie internetowej Urzędu <a href="http://www.wiazowna.pl">www.wiazowna.pl</a>	Urząd Gminy Wiazowna	2012 2013
3	Wprowadzenie przedstawiciela społecznego do redakcji	Opracowanie i uzgodnienie społeczne regulaminu wyboru społecznego przedstawiciela Wybór dwóch przedstawicieli społecznych spośród rad sołeckich i zarządów osiedlowych zgodnie z opracowanym regulaminem wyboru	Sołectwa Urząd Gminy Wiazowna	Do końca 2012
4	Przeznaczyć jedną kolumnę w każdym numerze Powiazań na listy i uwagi mieszkańców	Utworzenie tematycznej kolumny w Powiązaniach	Redakcja Powiazań	Od stycznia 2012
5	Przegląd i modernizacja sieci tablic ogłoszeniowych w sołectwach	Opracowanie planu modernizacji Realizacja planu modernizacji Przegląd zawartości merytorycznej tablic – 1 raz w m-cu	Urząd Gminy Wiazowna  Sołtysi	Do końca 2012  Od stycznia 2012
6	Publikacja wydawnictwa - " skąd mamy fundusze i na co je wydajemy"	1 raz w roku	Urząd Gminy Wiazowna	2012 2013

**Cel operacyjny 1.3.:****Poprawa komunikacji między mieszkańcami a władzami gminy**

L.p.	Działanie	Wskaźniki	Odpowiedzialność za wdrożenie działań	Termin realizacji
1.	Organizacja spotkań Informacyjnych w sołectwach i osiedlach z udziałem Wójta, Zastępcy oraz radnych	Minimum 1 raz w roku	Sołtysi Urząd Gminy Wiązowna	2012 2013
2.	Organizacja sesji wyjazdowych	2 razy w roku	Przewodnicząca Rady Gminy Wiązowna	2012 2013
3.	Zmiana godzin pracy Urzędu - umożliwienie pracującym załatwienie spraw w Urzędzie	Jeden dzień w tygodniu w godz. 10.00 –18.00	Wójt Gminy Wiązowna	Od stycznia 2012

PRZEWODNICZĄCA RADY

mg. Monika Sokółowska

## **Cel strategiczny 2. Aktywizacja społeczna mieszkańców gminy**

### **Cel operacyjny 2.1.:**

#### **Rozwój edukacji w zakresie postaw obywatelskich**

<b>L.p.</b>	<b>Działanie</b>	<b>Wskaźniki</b>	<b>Odpowiedzialność za wdrożenie działań</b>	<b>Termin realizacji</b>
1.	„Urząd w szkole – szkoła w Urzędzie” – spotkania młodzieży z przedstawicielami samorządu	Zorganizowanie spotkań 2 razy w roku w każdej szkole	4 placówki oświatowe Urząd Gminy Wiązowna Przewodnicząca Rady Gminy	2012 2013
2.	Powołanie Młodzieżowej Rady Gminy- MRG	Uchwała Rady Gminy o powołaniu MRG, ukonstytuowanie się MRG, opracowanie planu działania MRG	Rada Gminy Wiązowna Wójt Gminy Wiązowna Urząd Gminy Wiązowna	Do końca 2012
3.	Popularyzacja postaw mieszkańców gminy mających autorytet społeczny	Organizacja spotkań 1 raz w roku, wywiady, artykuły w prasie i na stronie <a href="http://www.wiazowna.pl">www.wiazowna.pl</a>	Organizacje pozarządowe Placówki oświatowe Urząd Gminy Wiązowna	2012 2013
4.	Organizacja przez samorząd konkursów na najbardziej aktywne sołectwo, na lidera lokalnego lub innych konkursów	1 raz w roku	Gmina Wiązowna	2012 2013
5.	Wkładka do Powiązań promująca postawy obywatelskie	1 raz na kwartał	Urząd Gminy Wiązowna	2012 2013

PRZEWODNICZĄCA RADY  
  
mgr Monika Sokółowska



## Cel operacyjny 2.2.:

### Wsparcie małych inicjatyw lokalnych

L.p.	Działanie	Wskaźniki	Odpowiedzialność za wdrożenie działań	Termin realizacji
1.	Wymiana doświadczeń, kierowanie do odpowiednich podmiotów	Na bieżąco - według potrzeb	Jednostki organizacyjne Gminy Placówki oświatowe Organizacje pozarządowe Sołectwa	2012 2013
2.	Pomoc w wyszukiwaniu sponsorów, nagłośnienie inicjatywy, organizacja spotkań	Na bieżąco - według potrzeb	Jednostki organizacyjne Gminy Placówki oświatowe Organizacje pozarządowe Sołectwa	2012 2013
3.	Pomoc w organizacji wyjazdów studyjnych, pomoc w pozyskiwaniu funduszy	Minimum 1 raz w roku wyjazd studyjny Informowanie o możliwości pozyskania funduszy wg posiadanej wiedzy Kwota pozyskanych funduszy	Urząd Gminy Wiązowna Ośrodek Regionalny EFS w Warszawie Punkt Konsultacyjny w Otwocku	2012 2013
4.	Pomoc w organizacji spotkań nieformalnych grup aktywności społecznej	Maksymalnie 2 razy w roku spotkania i szkolenia	Urząd Gminy Wiązowna	2012 2013
5.	Promocja w mediach	Publikacje w Powiązaniach i na stronie internetowej urzędu <a href="http://www.wiazowna.pl">www.wiazowna.pl</a> o wszelkich wydarzeniach na terenie gminy, akcjach, wynikach konkursów i różnorodnych osiągnięciach mieszkańców, kalendarium imprez oraz zaproszenia na okolicznościowe uroczystości	Urząd Gminy Wiązowna Redakcja Powiązań GOK	2012 2013

**Cel operacyjny 2.3.:****Wsparcie organizacji pozarządowych i grup społecznych**

L.p.	Działanie	Wskaźniki	Odpowiedzialność za wdrożenie działań	Termin realizacji
1.	Zapewnienie pomocy prawnej dla organizacji pozarządowych i grup społecznych	Umożliwienie 1 raz na 2 m-ce kierowania pisemnych zapytań prawnych  1 razy w roku organizowanie spotkań z udziałem prawnika	Urząd Gminy Wiązowna	2012 2013
2.	Nieodpłatne udostępnianie lokalu dla spotkań organizacji i grup społecznych	Na bieżąco - według potrzeb	Urząd Gminy Wiązowna  GOPS  GOK  Placówki oświatowe	2012 2013
3.	Zapewnienie pomocy merytorycznej przy pozyskiwaniu funduszy zewnętrznych	Informowanie na bieżąco o możliwości pozyskania funduszy wg posiadanej wiedzy  2 razy w roku organizowanie spotkań informacyjnych	Urząd Gminy Wiązowna  Ośrodek Regionalny EFS w Warszawie	2012 2013
4.	Zapewnienie bezpłatnie w Powiązaniach – określonego miejsca na sprawy związane z działalnością organizacji	1 raz na pół roku	Urząd Gminy Wiązowna  Organizacje pozarządowe	2012 2013

### Cel strategiczny 3: Wzmacnianie więzi społecznych mieszkańców gminy

#### (integracja społeczna)

##### Cel operacyjny 3.1.:

##### Wzmocnienie spójności Interesów społeczności gminnej

L.p.	Działanie	Wskaźniki	Odpowiedzialność za wdrożenie działań	Termin realizacji
1.	Prezentacja sołectw w Powiązaniach i na www. – ludzie, obiekty, historia	1 raz na pół roku	Urząd Gminy Wiązowna Sołectwa	2012 2013
2.	Prezentacja gminy – wydawanie folderów, map ze szlakami turystycznymi, spacerowymi, rowerowymi (nie tylko formalnie istniejącymi)	Opracowanie i wydanie materiałów promocyjnych – folderów, map, przewodników itp. w ilości 2 500 szt.	Urząd Gminy Wiązowna	I połowa 2012
3.	Rodzinne rajdy gwiazdziste (piesze i rowerowe) w różnych częściach gminy, o różnej tematyce	2 razy w roku	Urząd Gminy Wiązowna Placówki oświatowe	2012 2013
4.	Pikniki integracyjne	1 raz w ciągu 2 lat w obrębie 3 – 4 sołectw	Sołectwa	2012 2013
5.	Międzyszkolne /międzysołeckie prezentacje osiągnięć – np. szkolne spektakle objazdowe	1 raz w roku w gminie	Placówki oświatowe Sołectwa GOK	2012 2013
6.	Wspólne prezentowanie gminy w zawodach, konkursach zewnętrznych np. gminna reprezentacja piłkarska, udział w „Senioraliach” itp.	Udział w zawodach, konkursach zgodnie z kalendarium imprez  Prezentacja osiągnięć (malarskich, kulinarnych itp.) członków Klubu Seniora oraz działań folklorystycznych Kola Gospodyń Wiejskich	GOK Klub Seniora Kluby sportowe KGW	2012 2013

L.p.	Działanie	Wskaźniki	Odpowiedzialność za wdrożenie działań	Termin realizacji
7.	Zwiększenie oferty GOK	<p>Opracowanie 1 raz w roku kalendarium imprez wraz z publikacją na stronie internetowej GOK i Urzędu Gminy</p> <p>Stwarzanie warunków do rozwijania zdolności dzieci, młodzieży i osób dorosłych poprzez tworzenie nowych sekcji zgodnie z zapotrzebowaniem</p> <p>Minimum 1 raz w roku podczas Dni Gminy Wiązowna oraz w imprezach ponadlokalnych przedstawienie osiągnięć i propagowanie twórczości lokalnej</p> <p>Przybliżenie atrakcyjnych imprez poprzez rozmieszczanie plakatów na tablicach ogłoszeń</p>	GOK	2012 2013

PRZEWODNICZĄCA RADY  
  
mgr Monika Sokołowska

**Cel operacyjny 3.2.:**

**Wzmocnienie solidarności społecznej i wsparcie grup potrzebujących**

L.p.	Działanie	Wskaźniki	Odpowiedzialność za wdrożenie działań	Termin realizacji
1.	Rozszerzenie zasięgu działania (terytorialnego i osobowego) istniejącego Klubu Seniora - informacja i pomoc w uczestnictwie w jego działaniach, w przyszłości powołanie filii, stworzenie Uniwersytetu III wieku	<ul style="list-style-type: none"> <li>- Docieranie z różnorodną ofertą programową do szerszego grona odbiorców dla co najmniej 120 osób</li> <li>- Utworzenie filii Klubu Seniora w Majdanie</li> </ul>	GOK Klub Seniora	2012 2013
2.	Organizacja akcji dedykowanych konkretnym osobom "Razem dla...." W formie pikników, zbiórki fantów, licytacji itp.	1 raz w roku lub w zależności od potrzeb pomoc dla osób potrzebujących i poszkodowanych przez los	Świetlice wiejskie GOPS Placówki oświatowe	2012 2013
3.	Wirtualna Tablica ogłoszeń (na www i w Powiązaniach) z cyklu Przekażę w dobre ręce – zbiórka ogłoszeń do skrzynki BOM Urzędu Gminy	Utworzenie i udostępnienie tablicy ogłoszeń na stronie <a href="http://www.wiazowna.pl">www.wiazowna.pl</a>  Zainstalowanie skrzynki ogłoszeń w BOM	Urząd Gminy Wiązowna	I kwartał 2012
4.	Pchle targi, wyprzedaże garażowe.	Wyprzedaże - 1 raz w roku Umożliwienie umieszczania anonsów w drobnych ogłoszeniach na stronie internetowej Urzędu <a href="http://www.wiazowna.pl">www.wiazowna.pl</a>	GOK Świetlice wiejskie Sołectwa Urząd Gminy Wiązowna	Od maja 2012
5.	Promocja zasad wolontariatu - organizacja spotkań, szkoleń, wybór wolontariusza roku	Przynajmniej 1 raz w roku spotkanie w każdej szkole  Przynajmniej 1 raz w roku spotkanie dla dorosłych w Klubie Seniora  1 posiedzenie MRG	GOK Placówki oświatowe GOPS Klub Seniora Urząd Gminy Wiązowna	2012 2013

**Cel operacyjny 3.3.:****Budowanie tożsamości lokalnej**

L.p.	Działanie	Wskaźniki	Odpowiedzialność za wdrożenie działań	Termin realizacji
1.	Prezentacje osób i ich zainteresowań	1 raz na pół roku publikacje w mediach	Urząd Gminy Wiązowna	II połowa roku 2012
2.	Konkurs na logo, maskotkę sołectwa z uzasadnieniem ( odwołanie do historii, nazwy, bohatera, obiektu itp.) - tożsamość na poziomie sołectwa	W każdym sołectwie do końca 2013 roku	Sołectwa	Do końca 2013
	Konkurs na witacze na rogatkach gminy – tożsamość na poziomie gminy	Akcja jednorazowa w latach 2012 –2013	Gmina Wiązowna	Do końca 2013

Diagnoza Gminy Wiązowna zidentyfikowała subobszary pod kątem występowania specyficznych problemów:

- 1) bliskość Warszawy- społeczność lokalna w niewielkim stopniu jest zainteresowana np. ofertą kulturalną, sportową czy edukacyjną gminy, bo większe oferty w tych obszarach znajduje w Warszawie, duża część mieszkańców gminy pracuje i uczy się w Warszawie i tam lokalizuje swoje zainteresowania i potencjał intelektualny, gmina stanowi „sypialnię” Warszawy,
- 2) animozje między głównymi ośrodkami Zakręt, Wiązowna, Glinianka - wynikają również z tego, że Glinianka była kiedyś odrębną Gminą; brak poczucia więzi między mieszkańcami tych miejscowości,
- 3) brak spójności interesów między głównymi ośrodkami: Zakrętem, Glinianką i Wiązowną;
- 4) mała aktywność społeczna mieszkańców gminy.

Diagnoza Zespołu Partycypacyjnego określona na podstawie badań ankietowych wykazała, że w przeważającej grupie mieszkańców dominuje opinia, iż występują słabe więzi między mieszkańcami i że w małym stopniu identyfikują się oni ze społecznością lokalną i jej sprawami.



## Rozdział 4

### Wnioski

„Gmina Wiązowna miejscem konstruktywnego dialogu społecznego” to wizja gminy, która została opracowana i przyjęta w trakcie prac nad projektem „Decydujmy Razem”. Aby ją realizować na przestrzeni 3 lat tj. 2011 – 2013 należy:

- usprawnić komunikację oraz wzajemne relacje pomiędzy samorządem a społecznością lokalną Gminy Wiązowna,
- kreować sprawną i przejrzystą politykę informacyjną poprzez umieszczanie informacji na łamach gazet lokalnych, na stronie internetowej urzędu, na tablicach informacyjnych,
- wypracować i wdrażać mechanizmy partycypacji społecznej mające na celu podniesienie świadomości społecznej i zwiększenie poczucia wpływu na proces współdecydowania w sprawach Gminy Wiązowna i jej mieszkańców oraz ponoszenia współodpowiedzialności za podjęte decyzje,
- zabiegać o przejrzystość działań oraz pozytywny obraz samorządu gminnego poprzez sprawne funkcjonowanie Urzędu oraz poprzez organizowanie spotkań, imprez, publikacje w prasie i na stronach internetowych,
- stwarzać warunki i podejmować działania mające na celu aktywizację społeczną mieszkańców gminy,
- ustawicznie podejmować działania edukacyjno – wychowawcze wśród dzieci, młodzieży i osób dorosłych na temat społeczeństwa obywatelskiego,
- wypracować, kreować i modyfikować społeczny rozwój Gminy Wiązowna w sposób zrównoważony z uwzględnieniem potrzeb i oczekiwań mieszkańców, z zachowaniem przyjętych i społecznie akceptowanych kierunków rozwoju wraz z pozyskiwaniem funduszy zewnętrznych na realizację przedsięwzięć,
- rozwijać współpracę władz samorządowych z organizacjami pozarządowymi i innymi podmiotami w celu kreowania lokalnych działań oraz tworzenia warunków do powstawania inicjatyw i struktur funkcjonujących na rzecz społeczności lokalnej, w tym umacnianie tożsamości gminy i więzi międzyludzkich,
- zabiegać o integrację podmiotów lokalnych i stwarzać warunki do powstawania i podejmowania innowacyjnych programów oraz projektów uwzględniających zaspokojenie potrzeb różnych grup społecznych,
- propagować ideę wolontariatu oraz wszelkie działania niesienia bezinteresownej pomocy, zwłaszcza wśród młodzieży,
- budować tożsamość lokalną z poszanowaniem historii, tradycji i nowych kierunków rozwoju społecznie akceptowanych,

- rozwijać i doskonalić współpracę Urzędu Gminy Wiązowna z jednostkami organizacyjnymi gminy, podmiotami lokalnymi i ponadlokalnymi,
- wdrażać i monitorować projekt „Decydujmy Razem” z uwzględnieniem priorytetów wynikających z dokumentu pn. „Strategia Rozwiązywania Problemów Społecznych w Gminie Wiązowna na lata 2009 –2015”.

PRZEWODNICZĄCA RADY  
*Młotowska*  
mgr Młotowska Sokółowska